

令和8年度

学校要覧



沖縄県立那覇特別支援学校

〒902-0064 沖縄県那覇市寄宮2丁目3番30号

TEL : (098) 834-0948

FAX : (098) 834-6430

校歌・校章について

中央のオレンジ色は、「太陽」を表しています。「太陽」は、万物の源です。私たちも、太陽のように明るく力強く生きたいものです。

朱色は、「でいご」の花を表しています。「でいご」は、県花で、いかなる困難にもくじけない心意気を示しています。

周りの車輪は、車椅子を表しています。三つの車輪は、みんなが力を寄せ合って、社会の厳しさに打ち克てるようにという願いが込められています。



スクールカラー（オレンジ色）について

平成28年1月、スクールカラーをオレンジ色に決めました。校章のセンターにはオレンジ色の太陽が表現されています。

オレンジ色は「ぬくもり」「情熱」を意味しています。人の「ぬくもり」を全身に感じ、「情熱」を燃やして生きていこう。そんな想いがスクールカラーに込められています。

校歌

作詞 友寄景勝

作曲 糸洲長良

あ お く か が や く お お ぞ ら に き よ い ひ と み を よ せ あ っ て

あ す を め ざ し て か た り あ い た の し く つ ど う ま な び や は わ れ

ら の の ぞ み ひ び き あ い

あ か る い ゆ め が み ち て い る み ち て い る

一 青く かがやく大空に
清い ひとみを よせあつて
明日をめざして 語り合い
楽しく つどう 学舎は
われらの 希み 響き合い
明るい 夢が みちている
みちている

二 みどりさやかな この校庭に
強い からだを きたえぬき
高い 知性を 身につけて
窓うつ あらし こえゆかん
われらの 光り あふれ出て
明るい 道が ひらいてる
ひらいてる

三 こころ ゆたかに 美しく
世界の 友と 輪をつくり
ともに力を 合わせつつ
築け 平和の ふるさとを
われらの 誇り 輝いて
明るい 明日が 呼んでいる
呼んでいる

目 次

◇校歌・校章	表紙裏
I 学校沿革の概要	
1 設立の趣旨	1
2 沿革の概要	1～7
II 校地・校舎	
1 学校案内図	8
2 校舎配置図	8
3 教室配置図	9
III 学校教育の基本構想	
1 本県の教育目標	1 0
2 沖縄県公立学校教員に求める五つの力	1 0
3 学校経営の基本理念	1 0
4 本校の教育目標	1 1
5 本校の教育目標を具現化する基本方針（児童生徒像、学校像、教師（職員）像）	1 1
6 学校経営の基本方針	1 1
7 本年度の重点(努力)目標	1 1
IV 教育課程	
1 小学部の教育目標	1 2
2 中学部の教育目標	1 2
3 高等部の教育目標	1 2
4 授業日数及び授業時数の配当	
(1)小学部	1 3～1 9
(2)中学部	2 0～2 6
(3)高等部	2 7～3 3
5 週時程表	
(1)小学部	3 4
(2)中学部	3 5
(3)高等部	3 5
6 学級編制表	3 6
7 児童生徒の状況	
(1)幼児児童生徒数（様式1）	3 7
(2)市町村（本人住民基本台帳）別幼児児童生徒数（様式2）	3 8
(3)市町村（保護者等住民基本台帳）幼児児童生徒数（様式2）	3 9
8 使用教科書一覧、準教科書、副読本等一覧	4 0

V	年間行事予定表	4 1 ~ 4 4
VI	学校運営組織図及び校務分掌	4 5
VII	学校保健計画・学校安全計画	
1	学校保健計画	4 6
2	学校安全計画	4 7
VIII	学校防災管理計画(危機管理マニュアル)	
1	目的	4 8
2	火災発生時の対応マニュアル	4 8
	(1) 防火組織編成、(2) 火災発生時の対応	4 8
	(3) 火災発生時の避難・通報の流れ	4 9
	(4) 避難訓練	4 9
	(5) 避難経路	4 9
	(6) 防災の心得	4 9
3	火気取締責任者	5 0
IX	学校における救急体制	
	(1) 救急処置の意義と目標	5 1
	(2) 事故発生時の対応	5 1
	(3) 事故発生時の連絡体制と役割分担	5 1
	(4) 緊急事体制	5 2
	(5) 校外学習時の救急体制	5 3
	(6) 個別緊急時対応マニュアルの作成について	5 3
X	児童生徒の様子	
1	疾患・障害別児童生徒数	5 4
2	食形態と食事の摂取方法	5 5
3	医療的ケア等配慮の必要な児童生徒数	5 5
XI	進路状況(令和6年度 卒業時点)	5 6

I 学校沿革の概要

1. 設立の趣旨

本校は学校教育法に基づき肢体不自由児童生徒に対して小学校及び中学校に準ずる教育を施し、併せてその欠陥を補うために必要な知識技能を授けることを目的として設立された。

2. 沿革の概要

昭和35年	3月	1日	沖縄整肢療護園が開園され、園内に小学部(那覇教育区立神原小学校分教場)中学部(寄宮中学校分教場)が設立される。小学部児童36名、中学部生徒9名 教諭は小学部4名、中学部1名発令される。
昭和40年	9月	1日	琉球政府立鏡が丘養護学校の整肢療護園分教場となる
昭和42年	10月	1日	琉球政府立鏡が丘養護学校整肢療護園分校として認可、分校昇格により屋比久和教諭が主事に任命される
昭和44年	5月	10日	校舎竣工落成式挙行
	12月	15日	琉球政府立那覇養護学校として独立認可 小学部15学級、中学部4学級、児童生徒数173名、初代校長に玉城幸男就任
昭和45年	3月	25日	文集「でいご」創刊号発行
	4月	1日	小学部18学級151名、中学部4学級34名、職員31名
	10月	18日	第1回療育運動会(整肢療護園と共催)
昭和46年	5月	15日	療護園の病棟6室(ベッドクラスは除く)及び旧食堂を借用して教室配置
	10月	12日	全琉学校新聞コンクールで本校新聞「太陽」努力賞受賞(琉球新報主催)
	10月	16日	第2回運動会(学校独自の計画運営による運動会)
昭和47年	3月	15日	校舎と第2病棟間の渡り廊下建築
	4月	1日	琉球政府立澄井小中学校及び琉球政府立宮古稲沖小中学校が那覇養護学校の分校となる
	5月	15日	祖国復帰により沖縄県立那覇養護学校となる
	10月	28日	全沖縄学校新聞コンクール中学の部で最優秀賞受賞
昭和48年	10月	1日	第二代学校長に仲本賢弘就任
昭和49年	1月	11日	校章制定(図案、仲本賢弘)
	3月	17日	タイムス社主催文集、読書記録コンクールで本校文集「でいご」優良賞受賞
	7月	19日	那覇養護学校の校歌制定(作詞友寄景勝氏、作曲糸洲長良氏)、校旗制定
昭和50年	2月	1日	創立5周年式典(記念誌発行)学習発表会
	3月	6日	スクールバス配車
	10月	6日	学校教育指導員 村田茂氏(国立特殊教育総合研究所肢体不自由教育研究室長)受入(2カ月)
昭和51年	2月	10日	全国小中学校新聞コンクールで本校新聞「太陽」特別賞受賞
	3月	10日	県教育委員会指定個人研究発表会(教諭 平良正俊、体育)
	10月	16日	本校学校新聞「太陽」全沖縄学校新聞コンクールで最優秀賞受賞
昭和52年	4月	1日	第三代校長に長井善達就任(病気休職)
	4月	1日	沖縄県立那覇養護学校宮古稲沖分校が宮古養護学校に移管
	5月	25日	第四代校長に平良正久発令

昭和53年	12月6日	養護・訓練についての講習会（講話 村田茂、大野清志）
昭和54年	2月20日	県教育委員会指定養護・訓練研究発表会
	4月19日	県立那覇養護学校中部分園分教室入学入級式 小学部19名、中学部8名、職員数 教諭7名、介助1名
	11月1日	文部省派遣教育指導員（別府養護学校教諭、佐藤賢之助先生）による指導開始（11月5日まで）
	11月16日	新校舎工事完了
	12月25日	学校創立10周年記念式典並びに新校舎落成祝賀会
昭和55年	3月10日	県教育委員会指定養護・訓練研究発表会
	4月1日	中部分園分教室分校昇格、教頭に知念仁幸発令
	4月1日	沖縄県立那覇養護学校澄井分校が名護養護学校に移管
	4月21日	那覇養護学校泡瀬分校開校式
	10月4日	第10回運動会
昭和56年	2月26日	県教育委員会指定理科研究発表会
	5月19日	具志堅用高（プロボクシング元チャンピオン）本校訪問
	11月8日	国際障害者年記念障害児学校合同運動会
昭和57年	3月4日	門柱、門扉、歯みがき訓練施設工事開始、4月9日竣工
	4月1日	第五代校長に森山努就任
昭和58年	4月1日	スクールバス（大型）一台、鏡が丘養護学校へ所管替え
昭和59年	4月1日	第六代校長に兼浜朝一就任
昭和60年	3月31日	泡瀬分校、県教育委員会において廃止の認可
	4月24日	文部省指定昭和60・61年度心身障害児理解推進校（那覇市立与儀小学校）の協力校
	10月1日	校舎建築工事着工（鉄筋コンクリート造3階建）（延面積2.183㎡）
昭和61年	2月28日	文部省指定60・61年度心身障害児理解推進校（本校は那覇市立与儀小学校の協力校）の交流教育研究（中間）発表会
	3月25日	校舎建築竣工（鉄筋コンクリート造3階建）
昭和62年	4月1日	第七代校長に外間喜盛就任
	11月19日	校門内側の植栽工事（比嘉正範、平良喜代志氏の寄贈）（～12月8日まで）
昭和63年	2月1日	屋外教育環境整備工事（新校舎屋上に遊び場を造る）～3月31日まで
	9月30日	校舎改修工事始まる（技術室・事務室・屋上安全柵）12月5日竣工
平成元年	2月28日	県教育委員会指定グループ研究発表会（伊江教諭外4名）（研究主題・……重複障害児の遊びの指導）
	12月19日	創立20周年記念式典・祝賀会举行
平成2年	3月1日	「創立20周年記念誌」発行
	4月1日	第八代校長に大城勇一就任
	6月15日	新校舎屋上仮プール開き（創立20周年記念備品）
平成3年	3月30日	教室1階南出入口スロープ補修工事
	4月1日	第九代校長に具志堅勇就任
平成4年	6月12日	週5日制開始
	10月28日	九州地区肢体不自由教育研究大会（沖縄大会）
平成6年	4月1日	第十代校長に平良昌行就任

	11月4日	那覇地区中学校お話・意見発表会で「優良賞」受賞（中2喜納輝美）
平成7年	9月30日	「心身障害児の社会参加と自立・適切な就学をすすめる集い」を主管校として開催 場所：浦添市社会福祉センター
	10月9日	文部省初等中等教育局特殊教育課教科調査官 西川公司先生来校 「教育課程編成における基礎・基本について」講演
	12月1日	第1回沖縄県特殊教育諸学校中学部文化連盟文化祭（県庁ロビー）
	12月9日	意見発表（島袋真理、東江亮） 作品展示（中学部生徒）
平成8年	4月1日	第1回沖縄県中学校文化連盟総合文化祭
平成9年	1月24日	意見発表（島袋真理） 作品展示（中学部生徒）
		第十一代校長に赤嶺保善就任
	1月24日	県立那覇養護学校への高等部設置について沖縄県教育委員会より通知を受ける
	3月31日	公有財産の所管替えについて県教育長の決裁を受ける。（中央保健所）
	12月9日	沖縄開発庁振興局振興課長学校訪問
	12月12日	平成9年度県教育委員会指定グループ研報告会（小学部教諭 大城琢也、宮城茂）
平成10年	4月1日	第十二代校長に仲嶺貞夫就任
	4月7日	平成10年度入学式 高等部新設により第1期生15名入学
	5月30日	高等部校舎竣工（総工費14億円）
	6月22日	高等部新校舎入館セレモニー
	9月9日	高等部校舎建築落成記念式典・祝賀会
	11月29日	第4回沖縄県特殊教育諸学校中学部総合文化祭（主管校として本校で開催）
平成11年	2月7日	第30回学習発表会テーマ（うけつごう30年の文化、輝け未来に向けて）
	12月15日	創立30周年記念式典・祝賀会記念事業記念誌発行、グランドピアノ購入 体育館椅子（200脚）、校歌板設置
平成12年	3月8日	「花と緑と野鳥の住む学園」コンクール 優良賞受賞
	4月1日	第十三代校長に砂川恵光就任
	10月25日	第37回九肢研沖縄大会（パシフィックホテル沖縄、県立鏡が丘養護学校）～27日
	11月26日	第47全沖縄学校音楽発表会（小学部3、5、6年生 合奏、合唱参加）
平成13年	1月13日	校内成人式
	3月1日	「花と緑と野鳥の住む学園」コンクール 優良賞受賞
	3月22日	小・中学部第32回 高等部第1回卒業式（卒業生小学部3名、中学部10名、高等部15名）
	10月21日	第30回運動会（21世紀、走れ！とび出せ、えがおの大運動会）
	11月5日	中学部修学旅行（2・3年）福岡→大分（湯布院）→福岡～8日
	11月10日	県教育委員会指定グループ研究報告会（校内LANの構築とその活用）
平成14年	2月10日	沖縄県肢体不自由養護学校PTA連合会結成総会（鏡が丘養護学

		校)
	4月 7日	平成17年度からの通学区見直しに伴い通学制実施(試行)小学部に1年生1名入学
	8月 1日	「那覇養祭」事前企画作品展 ～8日、沖縄通信博物館(パレットくもじ4F)
平成15年	2月 9日	「那覇養祭」舞台発表、車椅子フォークダンス等
	3月31日	沖縄労政事務所那覇分室跡地を通学生保護者待機・来客用等駐車場として臨時的に借用許可(5月1日から使用)
	8月17日	全国肢体不自由養護学校PTA連合会沖縄大会(沖縄コンベンションセンター)～19日
平成16年	1月 8日	第10回全国盲・聾・養護学校文化祭造形・美術部門で高等部3年 島袋直美さん優秀賞(肢体不自由養護学校長会長賞)を受賞
	2月 9日	第2回那覇養祭 小学部: 広げよう国際交流の輪、中学部: 沖縄の祭り、高等部: ダンスパーティー(車椅子フォークダンス・社交ダンス)
	3月15日	第2回那覇養祭 特別企画 宮古島移動作品展(平良市役所ロビー)～19日
	4月 1日	第十四代校長に横山久就任
	11月 6日	那覇市障害者美術展 県立武道館 金賞、銅賞、佳作、入選 各1名受賞～7日
	11月28日	第3回那覇養祭「那覇養っ子 燃える心ひとつに合わせ、元気いっぱい Do your best!」
平成17年	2月 2日	県教育委員会指定特殊教育 教育課程研究 中間報告会
	4月11日	通学生へ学校給食開始
	11月10日	第4回那覇養祭 テーマ「つたえ合う みんなの心 広がれ 大きなきずな 生み出せ Great Impression」
	11月20日	沖特進研体験発表会(高2 伊佐重記君発表)
平成18年	2月10日	県教育委員会指定特殊教育 教育課程研究 最終報告会
	2月21日	那覇養護学校児童生徒作品展 県民ホール～25日
	4月 1日	第十五代校長に新城哲夫就任
	11月19日	第5回那覇養祭「元気100倍 輝け笑顔 おこせ那覇養護 BIG WAVE!!」
	12月14日	沖特進研就業・生活体験発表会で石原佳苗さん(高2)発表
平成19年	2月 9日	沖縄県児童生徒表彰式: 伊佐重紀君(高3)が受賞
	4月 1日	通学生入学受け入れ試行終了
	6月 4日	医療的ケア嘱託看護師対応の開始
	11月18日	第6回那覇養祭 テーマ: 「笑顔咲く ぼくらのハーモニー かがやけぼくらのファンタジー」
平成20年	4月 1日	第十六代校長に宮城哲子就任
	5月 7日	仲村守和沖縄県教育長本校視察
	10月17日	文部科学省下山直人調査官本校視察
	11月17日	第7回那覇養祭 テーマ: 「笑顔 SUN SUN 那覇養っ子 元気いっぱい ホップ ステップ ジャンプ」

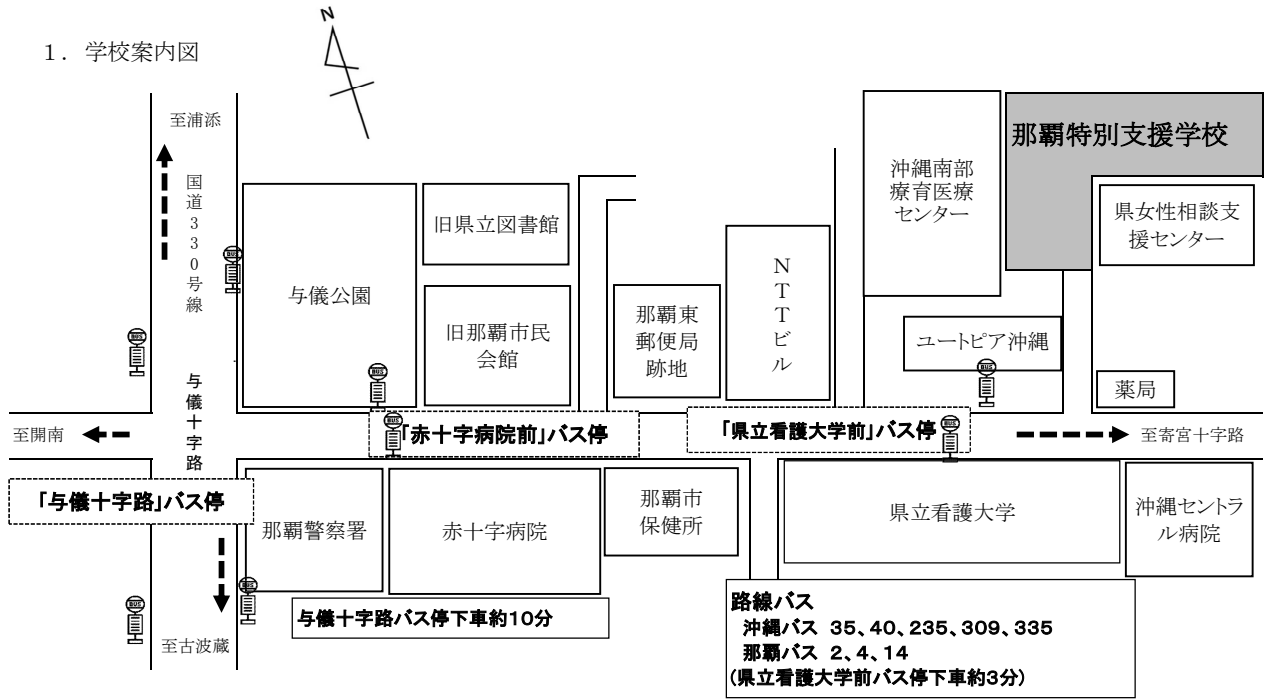
平成21年	3月13日	那覇市障害者美術展で外間百恵さん（中3）協会長賞受賞
	4月1日	校名変更に伴い「沖縄県立那覇特別支援学校」となる
	4月17日	沖縄県議会文教厚生委員本校視察
	9月12日	創立四十周年記念特別支援教育講演会 子ども教育宝仙大学 松原豊准教授
平成22年	11月15日	創立四十周年記念式典 沖縄肢体不自由協会より大型スクリーン寄贈
	4月1日	第十七代校長に東風平朝淳就任
	7月28日	美ら島全国高校総合体育大会開会式に國吉真奈美さん（高2）参加
	11月6日	第10回高校生フォーラム17歳からのメッセージ（大阪経済大学主催）で國吉真奈美さん（高2）が銀賞を受賞
	11月14日	第9回那覇養祭 テーマ「輝け、みんなの笑顔が一等賞 力を合わせて大成功」
平成23年	11月20日	沖縄県緑化コンクール入選を受賞
	3月14日	管理棟機能完全移転（校長室、事務室等）
	9月28日	高等部修学旅行（3年）2泊3日（大阪府）
	11月13日	第10回那覇特祭 テーマ「伝えようぼくらの想い響かせよう笑顔のハーモニー 心ひとつに希望（ゆめ）舞台」
平成24年	1月19日	大城浩沖縄県教育長本校視察
	7月8日	旧管理棟・園との渡り廊下屋根撤去
	10月21日	第11回那覇特祭 テーマ「みんなでつかめ 笑顔のパワーで金メダル」
	11月1日	沖縄整肢療護園分教室設置（旧沖縄赤十字病院）
	11月7日	大城浩沖縄県教育長本校視察（整肢療護園分教室）
	11月28日	高等部修学旅行（全学年）2泊3日（本島北部）
	2月1日	県教育委員会指定グループ研究発表会（園教諭外3名） 「研究主題…重度・重複障害児の実態に即した自立活動の工夫」
平成25年	4月1日	第十八代校長に新垣伸次就任
	4月30日	管理棟解体工事完了
	10月9日	中学部修学旅行（全学年）2泊3日（本島中北部）
	10月22日	諸見里明沖縄県教育長本校視察（整肢療護園分教室）
	11月10日	第12回那覇特祭 テーマ「響け みんなのハーモニー 舞台上で花咲く なっとく笑顔」
平成26年	12月1日	整肢療護園分教室廃止
	11月10日	第13回那覇特祭 テーマ「立ち上がれ！笑顔いっぱい 元気モリモリ 那覇特祭！」
	11月26日	沖縄県知事公室広報交流課交流員4名来校
	12月15日	わくわくドリームコンサートで中学部・高等部生徒が車いすダンスを披露
平成27年	4月1日	第十九代校長に大田幸司就任
	10月18日	高等部修学旅行（大阪府）2泊3日 生徒5名（男子2名、女子3名）、団長（校長）、引率教諭5名、養護教諭1名、保護者1名が参加

	10月21日	第52回九州地区肢体不自由教育研究大会鹿児島大会にて金教諭が研究報告 第3分科会 自立活動を主とする教育課程における指導 研究テーマ「重度重複障がいのある児童の身体機能を高める自立活動」ープール指導プログラムの活用を通してー
	11月10日	第14回那覇特祭 テーマ「元気いっぱい にこにこスマイル 舞台はぼくらの宝物 みんなにイイネ! なっとく祭」
	11月18日	高等部修学旅行(県内:本島中部) 1泊2日 生徒1名(男子)、引率教諭1名、保護者1名、団長(教頭)、養護教諭1名が参加
平成28年	8月 1日	国の長寿命化事業により校舎の全面塗装工事開始
	11月13日	第15回那覇特祭 テーマ「Hey!大好きみんな!レッツゴー!楽しくチャレンジ!ナットクパラリンピック!」
	12月 1日	校舎の全面塗装工事完了
	1月25日	スクールカラーをオレンジ色に定める
平成29年	4月 3日	第二十代校長に平田実就任
	10月31日	高等部県外修学旅行(東京、千葉) 2泊3日 生徒3名(男子2名、女子1名)、団長(教頭)、引率教諭4名 養護教諭1名、保護者2名が参加
	11月12日	第16回那覇特祭 テーマ「美しく輝く笑顔100%やってみよう。僕らのステージなっとく祭」
	11月29日	高等部修学旅行(県内:本島中部) 1泊2日 生徒4名(男子2名、女子2名)、団長(校長)、引率教諭4名 養護教諭1名が参加
	12月 5日	ゆめ水族園を開催し、学校内外から多くの来場者が鑑賞
平成30年	10月 1日	中学部県外修学旅行(福岡県) 台風により1泊2日日程変更 生徒3名(男子2名、女子1名)、団長(教頭)、引率教諭3名 養護教諭1名、保護者1名が参加
	10月31日	中学部県内修学旅行(東南植物楽園他) 2泊3日 生徒7名(男子5名、女子2名)、団長(教頭)、引率教諭8名 養護教諭1名、保護者1名が参加
	11月11日	第17回那覇特祭(なっとくパラリンピック) テーマ「やる気 輝け 汗と笑顔で ハッスル 発する なっとく祭」
	11月29日	小学部修学旅行(東南植物楽園他) 1泊2日 児童2名(男子1名、女子1名)、団長(教頭)、引率教諭3名 養護教諭1名、保護者1名が参加
平成31年	4月 1日	第二十一代校長に瀬長忍就任
令和 元年	10月31日	高等部県外修学旅行(東京、千葉) 2泊3日 生徒2名(男子2名)、団長(校長)、引率教諭3名 養護教諭1名、保護者2名が参加
	11月10日	第18回那覇特祭 テーマ「力をあわせて つくろう 希望(ゆめ)の国! キラキラ 笑顔あふれる なっとく祭」
	11月21日	小学部修学旅行(中部方面) 1泊2日 児童8名(男子5名、女子3名)、団長(教頭)、引率教諭8名 養護教諭1名、保護者4名が参加
	12月15日	創立50周年記念式典・祝賀会
令和 2年	10月15日	九肢研沖縄独自開催「ポスター発表・教材教具展示会」参加
	1月29日	県教育委員会指定研究中間報告会「研究主題:自立と社会参加に向けたコネクション・カリキュラムを目指して」
令和 3年	10月29日	中学部修学旅行(北部方面) 日帰り 生徒3名(男子2名、女子1名)、団長(教頭)、引率教諭4名

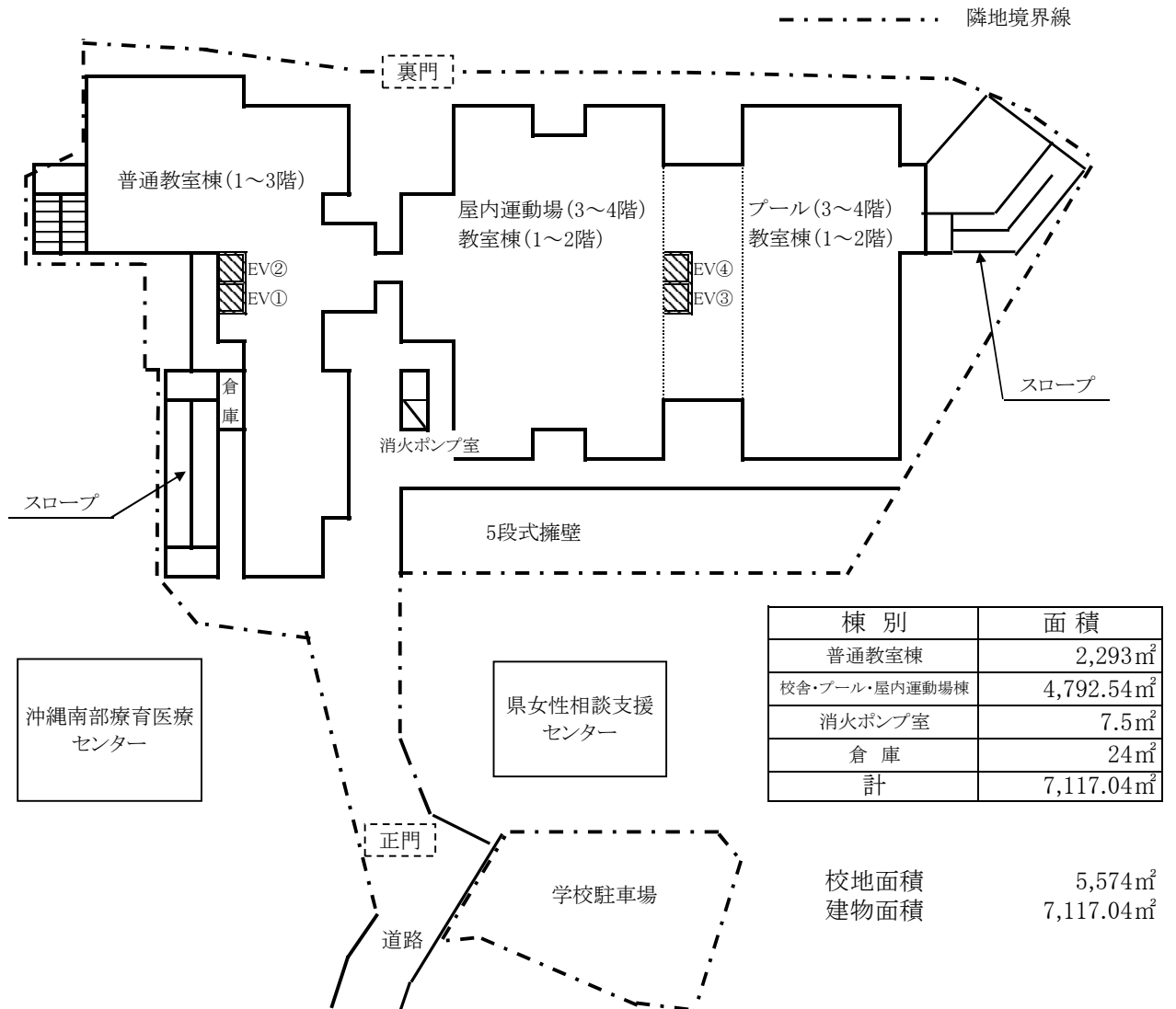
			養護教諭1名、保護者1名が参加
	11月14日		第19回那覇特祭 テーマ「げんき のびのび 金メダル みんながヒーロー ナハリンピック」
	11月26日		高等部修学旅行(中部方面)日帰り 生徒7名(男子5名、女子2名)、団長(教頭)、引率教諭5名 養護教諭1名、保護者1名が参加
令和	4年	4月 1日	第二十二代校長に徳永盛之就任
令和	4年	10月26日	中学部県外修学旅行(福岡県)2泊3日 生徒2名(男子2名)、団長(教頭)、引率教諭2名、養護教諭1名が参加
	11月13日		第20回那覇特祭 テーマ「えがおキラキラ ちむどんどん! みんなでかがやく なっとく祭!」
	12月 1日		中学部県内修学旅行(南部方面)日帰り 生徒5名(男子2名、女子3名)、団長(教頭)、引率教諭6名 養護教諭1名、保護者2名が参加
	12月16日		小学部修学旅行(南部方面)日帰り 生徒2名(男子2名)、団長(校長)、引率教諭2名、養護教諭1名、保護者1名が参加
令和	5年	1月24日	高等部修学旅行(北部方面)2泊3日 生徒4名(男子2名、女子2名)、団長(校長)、引率教諭4名 養護教諭1名、保護者2名が参加
令和	5年	4月 1日	第二十三代校長に下地直子就任
令和	5年	9月21日	小学部修学旅行(~22日)県内南部 1泊2日 生徒5名、団長(校長)、引率教諭5名、養護教諭1名が参加
	10月11日		高等部県外修学旅行(~13日)東京都・千葉県 2泊3日 生徒3名(男子2名、女子1名)、団長(教頭)、引率教諭4名 養護教諭1名、保護者3名が参加
	11月12日		第21回那覇特祭 テーマ「えがおキラキラ ちむどんどん! みんなでかがやく なっとく祭!」
	12月 6日		県内修学旅行(高等部)(~8日)沖縄本島北部 2泊3日 生徒3名(男子2名、女子1名)、団長(教頭)、引率教諭4名
令和	6年	10月 6日	高等部県外修学旅行(~8日)東京都・千葉県 2泊3日 生徒名(男子2名、女子2名)、団長(教頭)、引率教諭5名 養護教諭1名、保護者2名が参加
	11月10日		第22回那覇特祭 テーマ「えがおキラキラ ちむどんどん! みんなでかがやく なっとく祭!」
	12月12日		小・中学部県内修学旅行(~13日)沖縄本島南部 1泊2日 生徒4名(男子3名、女子1名)、団長(教頭)、引率教諭5名、 養護教諭1名、保護者3名が参加 ※女子生徒1名のみ宿泊
令和	7年	4月 1日	第二十四代校長に下里佳代子就任
	10月19日		第23回那覇特祭 テーマ「えがおキラキラ ちむどんどん! みんなでかがやく なっとく祭!」

II 校地・校舎

1. 学校案内図

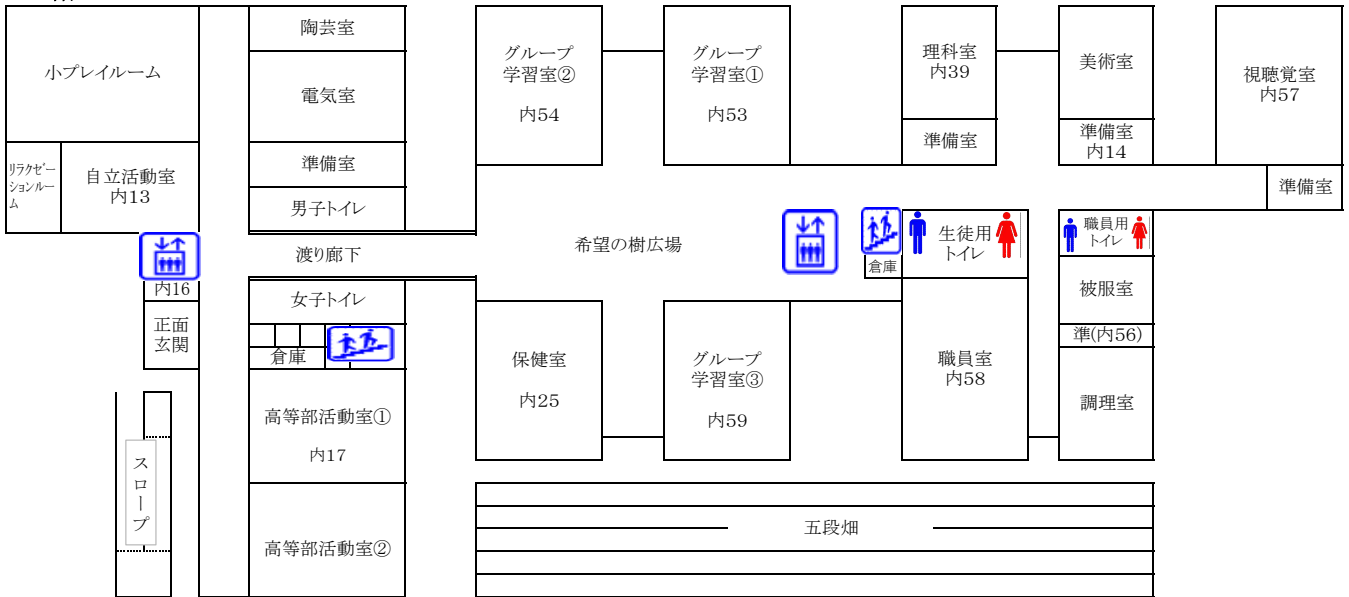


2. 校舎配置図

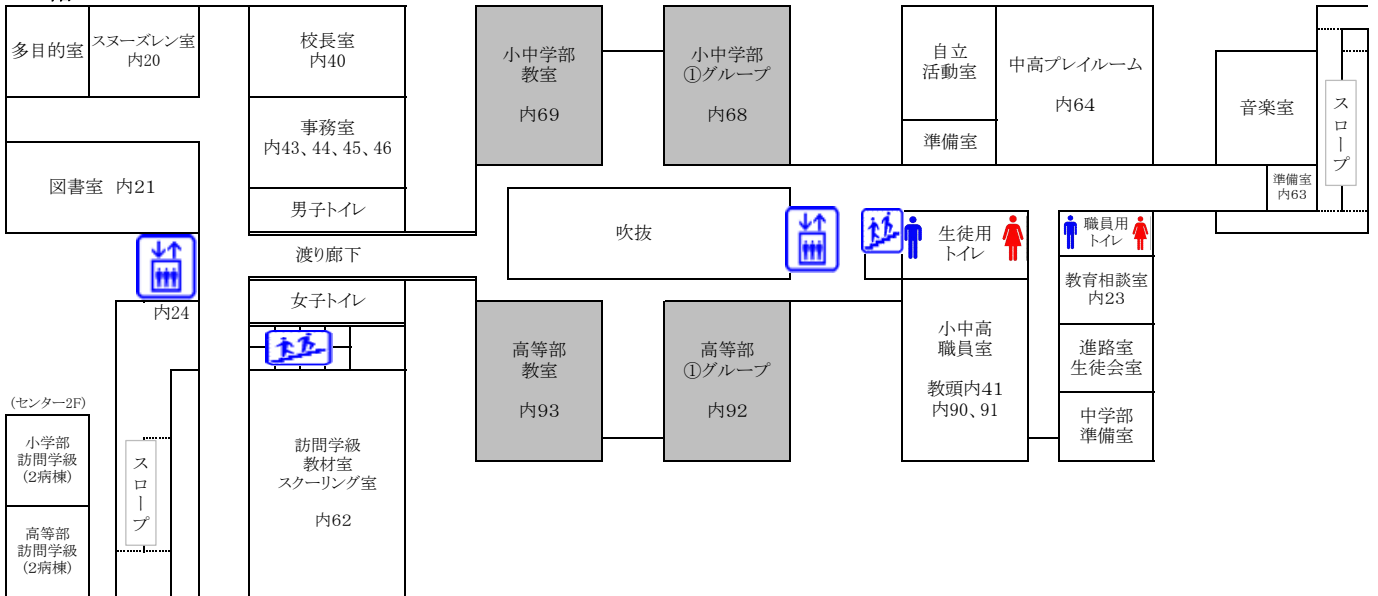


3 教室全体配置図

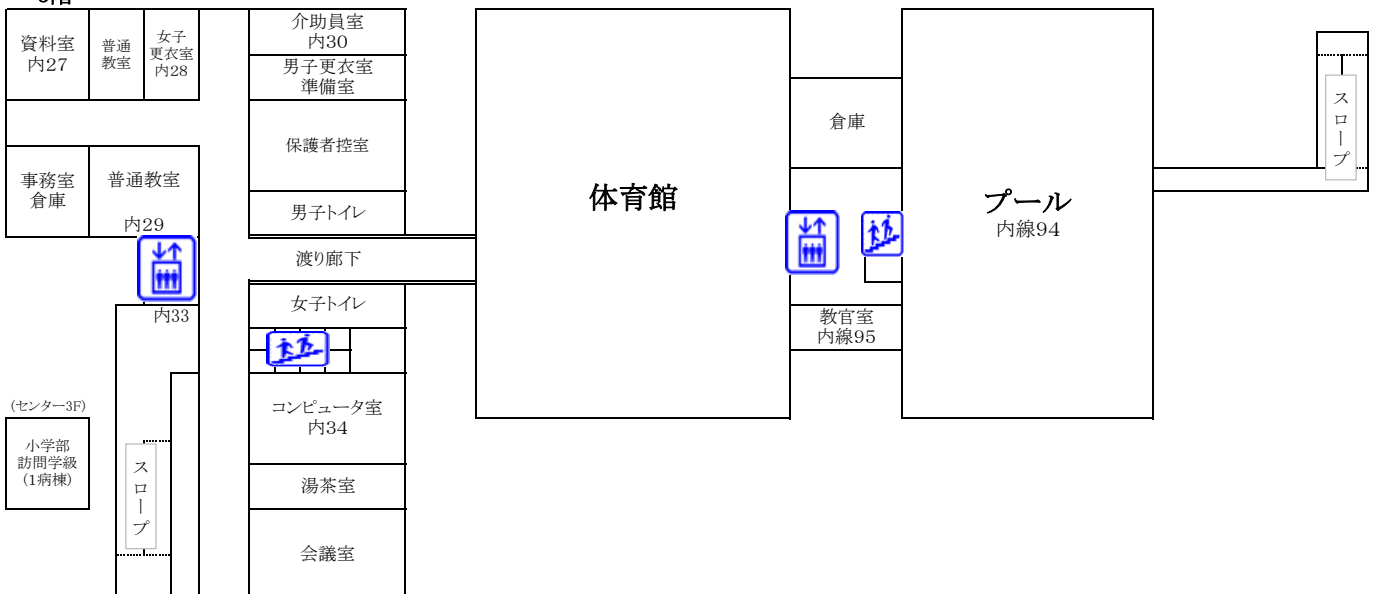
1階



2階



3階



Ⅲ 学校教育の基本構想

1. 本県の教育目標

県教育委員会は、個性の尊重を基本とし、国及び郷土の自然と文化に誇りをもち、創造性・国際性に富む人材の育成と生涯学習の振興を期して、次のことを目標に教育施策を推進する。

- (1) 自ら学ぶ意欲を育て、学力の向上を目指すとともに、豊かな表現力とねばり強さをもつ幼児児童生徒を育成する。
- (2) 平和で安らぎと活力ある社会の形成者として、郷土文化の継承・発展に寄与し、国際社会・情報社会等で活躍する心身ともに健全な県民を育成する。
- (3) 学校・家庭・地域社会の相互の連携及び協力のもとに、時代の変化に対応し得る教育の方法を追究し、生涯学習社会の実現を図る。
- (4) 幅広い教養と専門的能力を培うとともに、高い公共性・倫理性を保持しつつ、時代の変化に合わせて積極的に社会を支え、改善していく資質を有する人材を育成する。

2 沖縄県公立学校教員に求める五つの力(令和5年12月改訂：沖縄県公立学校教員等育成指標)

これまで本県の育成指標を四つの力に整理していたが、令和4年8月の文科省の「指針改正」を踏まえ、今般の指標改訂において新たな育成指標「人権尊重を礎とする多様な児童生徒の理解」を加えた。ここに示した力は、全ての教員が備えるべき共通の資質能力である。学校教育の充実に向けて、これらの資質能力を確保するとともに、積極的に各人の経験や特性等に応じて、得意分野づくりや個性の伸長を図ることが重要である。

教職を支える力（倫理観、使命感、責任感、教育的愛情、人権意識、豊かな人間性、学び続ける力）

：児童生徒等の成長に極めて大きな影響を与える教員として、職務を担う上で前提となる資質能力

人権尊重を礎とする多様な児童生徒の理解

：他者はもちろん、児童生徒自身を含む人権尊重の教育と特別な配慮や支援を必要とする児童生徒等への対応に求められる資質能力で、「授業実践力」や「生徒指導力」等の基盤となるもの

授業実践力（指導計画P、授業実践D・学習評価C、授業研究C・改善A）

：児童生徒等の確かな学力の育成を目指して行われる学習指導において中心となる授業実践に関する資質能力

生徒指導力（児童生徒理解、個別指導・集団指導）

：児童生徒等の社会的資質や自己指導能力の育成を目指して行なわれる生徒指導の実践に関する資質能力

学校運営力（連携・協働、安全・危機管理、課題解決、事務処理、情報活用・管理）

：全職員の連携・協働体制のもとで運営される学校において、個々の教員が分担して担う校務を遂行するために必要な資質能力

3 学校経営の基本理念

沖縄県教育委員会の教育目標及び教育施策等を基本とし、「希望（ゆめ）の樹」に込められた願い「希望の樹の下に集い、この時を共有し、児童生徒の健やかな成長と、未来への飛翔」の想いをつなぎ、児童生徒一人一人が自立、社会参加、貢献できる力、「生きる力」の育成を目指す教育実践に努める。また、学校及び学部教育目標を達成するため、人的・物的・財政的・組織的条件を整備し、能率的・機能的な運営を行い、地域・保護者等とともに「開かれた学校」「信頼される学校」づくりを推進する。そして、教職員には、同僚性を高め、心身ともに健康で本来の職務に専念し、児童生徒と共に学び、成長しながら、特別支援教育並びに肢体不自由教育の専門力を磨き、よりよい教育活動を協働して遂行できるようにする。

4 本校の教育目標

児童生徒の障害の状態や発達段階に応じて、小学校、中学校及び高等学校に準ずる教育を行うとともに、障害による学習上、又は生活上の困難を克服するために必要な知識や技能及び態度を養い、自立し社会参加できる人間の育成を目指す。

5 本校の教育目標を具現化する基本方針

教育目標の具体化するための目標は、健やかな身体と心を育てることである。

そして、そのために必要な知識や技能及び態度とは、

- (1) 「社会参加」(社会と関わり合う、様々な活動に参加する)する力を育てる。
- (2) 「自立」(持てる力を発揮し、自分らしく生きる)する力を育てる。
- (3) 「学ぶこと」を楽しみ、粘り強くやり抜く力を育てる。

児童生徒像

- (1) 笑顔いっぱい元気な児童生徒
- (2) 自らの思いを表現できる児童生徒
- (3) 素直でみんなと仲良くできる児童生徒
- (4) 目標に向かって可能性に挑戦する児童生徒

学校像

- (1) 笑顔があふれ元気に学び合う学校
- (2) 保護者や地域とともに歩み信頼される学校
- (3) 希望(ゆめ)の実現をめざす学校
- (4) 花と緑に囲まれ潤いに満ちた学校

教師(職員)像

- (1) 子どもの力を信じ、愛する教職員
- (2) 実践力と専門性の向上に努める教職員
- (3) 豊かな発想でチャレンジする教職員
- (4) 思いやりがあり、同僚性(それぞれの知識や経験を元に相互に授業力を高めていけるような関係のあり方)を高め合える教職員

6 学校経営の基本方針

- (1) 教育公務員としての自覚と信念、人権意識を礎とし、全職員の参画・協働の下にカリキュラム・マネジメントの推進し、教育目標の具現達成に努める。
- (2) 児童生徒一人一人にあった自己実現、自己選択・自己決定ができる卒業後の質の高い生活(QOLの向上)を目指し、キャリア教育の視点を踏まえた小・中・高一貫した教育課程の編成と実施に努める。
- (3) 健やかな身体、豊かな心、学ぶ意欲など「生きる力」を育てる学校づくりと、生涯学習につなげる「授業づくり」を推進する。
- (4) 児童生徒の障害の重度・重複、多様化に伴う実態を正確に把握すると共に、教育的ニーズに対応した合理的配慮を明確にし、学校の教育活動全体を通して個別最適な指導の充実並びに肢体不自由教育の専門性の向上を図る。
- (5) AAC機器やICT機器、児童生徒の実態に応じた教材教具等の活用を通して教育内容の充実を図るとともに、小・中・高等部の一貫した指導体制のもと、肢体不自由教育の専門性の向上を図る。
- (6) 「学校は児童生徒の生命を守る場所」との視点に立ち、学校安全・危機管理マニュアル等の整備を図るとともに、健康・安全教育の充実と沖縄南部療育医療センター(以下「センター」とする。)、関係機関等と連携した安心・安全な学習環境を整える。
- (7) 「共生社会」の実現、「地域に開かれた学校づくり」を推進するため、地域における特別支援教育に関する情報発信等のセンター的機能の役割を担うものとする。
- (8) 教職員一人一人が良好な人間関係を築き、心身ともに健康で本来の職務に専念し、児童生徒とともに学び、成長しながら専門性を十二分に発揮して、よりよい教育活動を遂行できる教育環境を整える。

7 本年度の重点（努力）目標

- (1) 保護者及び医療・労働・福祉等の関係機関と連携し、児童生徒一人一人にあった最適な学びと自立と社会参加に向けた「生きる力」を育む教育実践を目指す。
- (2) 児童生徒が明るく快適で安全な学校生活を送れるように、安全安心な学習環境整備を推進する。
- (3) 児童生徒の心身の状態や発達段階を的確に把握し、学習指導要領に即した教育課程編成と教科等指導の充実に努める。
- (4) 児童生徒一人一人にあった自己実現、自立と社会参加の実現のための「豊かな心」を育む道德教育、「自己選択・決定」や「主体性」を育むキャリア教育、「豊かな人生」をおくるための生涯学習の推進に努める。
- (5) 児童生徒の実態やニーズに則した教材教具の活用、児童生徒が自己の力を発揮し社会とつながるための情報機器活用を推進する。
- (6) 教職員の資質能力及び特別支援教育における専門性・指導力・授業力の向上を図るための研修等を推進する。
- (7) 全職員の「調和と協調」、協働体制の下、円滑な学校経営を推進し、地域社会に信頼される開かれた学校づくりを推進する。
- (8) 教職員の同僚性の醸成、キャリア・ライフステージに応じた働き方改革を進め、持続可能な学校教育の推進に努める。

IV 教育課程

1. 小学部の教育目標

- (1) 生活リズムを整え、元気な児童を育てる。(知識及び技能)
- (2) 自分の感情を素直に表現し、周りの人とのやりとりを楽しむ児童を育てる。
(思考力、判断力、表現力)
- (3) いろいろな活動に興味関心を持ち、楽しく学ぼうとする児童を育てる。
(学びに向かう力、人間性)

2. 中学部の教育目標

- (1) 望ましい生活習慣を身につけ、明るく健やかな生徒を育てる。
- (2) 自己の能力を発揮し、活動を楽しむ生徒を育てる。
- (3) いろいろな活動に意欲的に取り組み、心豊かな生徒を育てる。

3. 高等部の教育目標

- (1) 基本的な生活習慣を形成し、心身ともに健やかな生徒を育てる。
- (2) 自分らしく生きるための進路選択できる生徒を育てる。
- (3) 自他を尊重し、社会自立に向けて学び続ける生徒を育てる。

4. 授業日数及び授業時数の配当

(1) 小学部

① 授業日数表

	4月	5月	6月	7月	8月	9月	10月	11月	12月	1月	2月	3月	合計
1年	16	18	21	13	0	19	21	19	19	17	18	15	196
2年	17	18	21	13	0	19	21	19	19	17	18	15	197
3年	17	18	21	13	0	19	21	19	19	17	18	15	197
4年	17	18	21	13	0	19	21	19	19	17	18	15	197
5年	17	18	21	13	0	19	21	19	19	17	18	15	197
6年	17	18	21	13	0	19	21	19	19	17	18	14	196
備考													

② 訪問教育授業日数表

	4月	5月	6月	7月	8月	9月	10月	11月	12月	1月	2月	3月	合計
1年	16	18	21	13	0	19	21	19	19	17	18	15	196
2年	17	18	21	13	0	19	21	19	19	17	18	15	197
3年	17	18	21	13	0	19	21	19	19	17	18	15	197
4年	17	18	21	13	0	19	21	19	19	17	18	15	197
5年	17	18	21	13	0	19	21	19	19	17	18	15	197
6年	17	18	21	13	0	19	21	19	19	17	18	14	196
備考	授業日数は週3日、授業時数は週6時間を標準とする。												

③-1 標準授業時数表
I 課程（小学校の教育課程に自立活動を加えて編成）

教科等	1年		2年		3年		4年		5年		6年		備考	
	授業時数	週時数	授業時数	週時数	授業時数	週時数	授業時数	週時数	授業時数	週時数	授業時数	週時数		
各教科	国語	272	8	280	8	245	7	245	7	210	6	210	6	
	社会					70	2	70	2	70	2	70	2	
	算数	102	3	140	4	140	4	140	4	140	4	140	4	
	理科					105	3	105	3	105	3	105	3	
	生活	102	3	105	3									
	音楽	68	2	70	2	35	1	70	2	70	2	70	2	
	図画工作	68	2	70	2	35	1	35	1	35	1	35	1	
	家庭									35	1	35	1	
	体育	68	2	70	2	70	2	70	2	70	2	70	2	保健を含む
	外国語									35	1	35	1	
小計	680	20	735	21	700	20	735	21	770	22	770	22		
道徳科	34	1	35	1	35	1	35	1	35	1	35	1		
外国語活動					35	1	35	1	0	0	0	0		
総合的な学習の時間					70	2	70	2	70	2	70	2		
特別活動	34	1	35	1	35	1	35	1	35	1	35	1		
自立活動	102	3	105	3	105	3	105	3	105	3	105	3		
合計	850	25	910	26	980	28	1015	29	1015	29	1015	29		

③-2 標準授業時数表
訪問教育 I 課程（小学校の教育課程に自立活動を加えて弾力的に編成）

教科等	1年	2年	3年	4年	5年	6年	備考	
各教科	国語	45	45	40	40	35	35	
	社会			20	20	20	20	
	算数	35	35	35	35	35	35	
	理科			20	20	20	20	
	生活	35	35					
	音楽	15	15	10	10	10	10	
	図画工作	10	10	10	10	5	5	
	家庭					10	10	
	体育	5	5	5	5	5	5	保健を含む
	外国語					5	5	
小計	145	145	140	140	145	145		
道徳科	15	15	10	10	10	10		
外国語活動			5	5	0	0		
総合的な学習の時間			10	10	10	10		
特別活動	15	15	10	10	10	10		
自立活動	35	35	35	35	35	35		
合計	210	210	210	210	210	210		

④-1 標準授業時数表
Ⅱ課程A類型（知的特別支援学校小学部の教育課程で編成）

教科等		1年		2年		3年		4年		5年		6年		備考
		授業時数	週時数	授業時数	週時数	授業時数	週時数	授業時数	週時数	授業時数	週時数	授業時数	週時数	
各教科	生活	272	8	280	8	280	8	245	7	245	7	245	7	
	国語	102	3	140	4	175	5	210	6	210	6	210	6	
	算数	102	3	105	3	105	3	140	4	140	4	140	4	
	音楽	34	1	35	1	35	1	35	1	35	1	35	1	
	図画工作	68	2	70	2	70	2	70	2	70	2	70	2	
	体育	34	1	35	1	35	1	35	1	35	1	35	1	保健を含む
計		612	18	665	19	700	20	735	21	735	21	735	21	
道徳科		34	1	35	1	35	1	35	1	35	1	35	1	
外国語活動						35	1	35	1	35	1	35	1	
特別活動		34	1	35	1	35	1	35	1	35	1	35	1	
自立活動		170	5	175	5	175	5	175	5	175	5	175	5	
計		238	7	245	7	280	8	280	8	280	8	280	8	
合計		850	25	910	26	980	28	1015	29	1015	29	1015	29	

④-2 標準授業時数表
訪問教育Ⅱ課程A類型（知的特別支援学校小学部の教育課程を弾力的に編成）

教科等		1年	2年	3年	4年	5年	6年	備考
各教科	生活	35	35	35	35	35	35	
	国語	35	35	35	35	35	35	
	算数	20	20	20	20	20	20	
	音楽	30	30	25	25	25	25	
	図画工作	25	25	20	20	20	20	
	体育	5	5	5	5	5	5	保健を含む
計		150	150	140	140	140	140	
道徳科		15	15	15	15	15	15	
外国語活動				10	10	10	10	
特別活動		10	10	10	10	10	10	
自立活動		35	35	35	35	35	35	
計		60	60	70	70	70	70	
合計		210	210	210	210	210	210	

⑤-1 標準授業時数表

Ⅱ課程B類型（知的特別支援学校小学部の教育課程で編成）

教科等		1年		2年		3年		4年		5年		6年		備考
		授業時数	週時数	授業時数	週時数	授業時数	週時数	授業時数	週時数	授業時数	週時数	授業時数	週時数	
各教科	生活	204	6	245	7	245	7	245	7	245	7	245	7	
	国語	68	2	70	2	70	2	70	2	70	2	70	2	
	算数	68	2	70	2	70	2	70	2	70	2	70	2	
	音楽	34	1	35	1	35	1	70	2	70	2	70	2	
	図画工作	68	2	70	2	70	2	70	2	70	2	70	2	
	体育	34	1	35	1	70	2	70	2	70	2	70	2	保健を含む
計		476	14	525	15	560	16	595	17	595	17	595	17	
道徳科		34	1	35	1	35	1	35	1	35	1	35	1	
外国語活動						35	1	35	1	35	1	35	1	
特別活動		34	1	35	1	35	1	35	1	35	1	35	1	
自立活動		306	9	315	9	315	9	315	9	315	9	315	9	
計		374	11	385	11	420	12	420	12	420	12	420	12	
合計		850	25	910	26	980	28	1015	29	1015	29	1015	29	

⑤-2 標準授業時数表

訪問教育Ⅱ課程B類型（知的特別支援学校小学部の教育課程を弾力的に編成）

教科等		1年	2年	3年	4年	5年	6年	備考
各教科	生活	35	35	35	35	35	35	
	国語	35	35	35	35	35	35	
	算数	20	20	15	15	15	15	
	音楽	30	30	30	30	30	30	
	図画工作	30	30	30	30	30	30	
	体育	0	0	0	0	0	0	保健を含む
計		150	150	145	145	145	145	
道徳科		15	15	15	15	15	15	
外国語活動				5	5	5	5	
特別活動		10	10	10	10	10	10	
自立活動		35	35	35	35	35	35	
計		60	60	65	65	65	65	
合計		210	210	210	210	210	210	

⑥-1 標準授業時数表
 II課程C類型（知的特別支援学校小学部の教育課程で編成）

教科等		1年		2年		3年		4年		5年		6年		備考
		授業時数	週時数	授業時数	週時数	授業時数	週時数	授業時数	週時数	授業時数	週時数	授業時数	週時数	
各教科	生活	204	6	210	6	210	6	210	6	210	6	210	6	
	国語	34	1	70	2	70	2	70	2	70	2	70	2	
	算数	34	1	35	1	35	1	35	1	35	1	35	1	
	音楽	34	1	35	1	35	1	70	2	70	2	70	2	
	図画工作	34	1	35	1	70	2	70	2	70	2	70	2	
	体育	34	1	35	1	35	1	35	1	35	1	35	1	保健を含む
計		374	11	420	12	455	13	490	14	490	14	490	14	
道徳科		34	1	35	1	35	1	35	1	35	1	35	1	
外国語活動						35	1	35	1	35	1	35	1	
特別活動		34	1	35	1	35	1	35	1	35	1	35	1	
自立活動		408	12	420	12	420	12	420	12	420	12	420	12	
計		476	14	490	14	525	15	525	15	525	15	525	15	
合計		850	25	910	26	980	28	1015	29	1015	29	1015	29	

⑥-2 標準授業時数表
 訪問教育II課程C類型（知的特別支援学校小学部の教育課程を弾力的に編成）

教科等		1年	2年	3年	4年	5年	6年	備考
各教科	生活	35	35	35	35	35	35	
	国語	35	35	35	35	35	35	
	算数	0	0	0	0	0	0	
	音楽	0	0	0	0	0	0	
	図画工作	0	0	0	0	0	0	
	体育	0	0	0	0	0	0	
計		70	70	70	70	70	70	
道徳科		4	4	4	4	4	4	
外国語活動				0	0	0	0	
特別活動		6	6	6	6	6	6	
自立活動		130	130	130	130	130	130	
計		140	140	140	140	140	140	
合計		210	210	210	210	210	210	

⑥-2-a 授業時数表 訪問教育Ⅱ課程C類型(知的特別支援学校小学部の教育課程を弾力的に編成)

【各教科等を合わせた指導を含む】

	1年			2年			3年			4年			5年			6年			備考	
	総 時数	合わせた 指導		教科別 の指導	総 時数	合わせた 指導		教科別 の指導	総 時数	合わせた 指導		教科別 の指導	総 時数	合わせた 指導		教科別 の指導	総 時数	合わせた 指導		
		生	遊			生	遊			生	遊			生	遊			生		遊
生活	35	20	15	35	20	15	35	20	15	35	20	15	35	20	15	35	20	15		
国語	35	20	15	35	20	15	35	20	15	35	20	15	35	20	15	35	20	15		
算数	0	0	0	0	0	0	0	0	0	0	0	0	0	0	0	0	0	0		
音楽	0	0	0	0	0	0	0	0	0	0	0	0	0	0	0	0	0	0		
図画工作	0	0	0	0	0	0	0	0	0	0	0	0	0	0	0	0	0	0		
体育	0	0	0	0	0	0	0	0	0	0	0	0	0	0	0	0	0	0		
道徳科	4	4	0	4	4	0	4	4	0	4	4	0	4	4	0	4	4	0		
外国語活動																				
特別活動	6	0	0	6	0	0	6	0	0	6	0	0	6	0	0	6	0	0		
自立活動	130	0	0	130	0	0	130	0	0	130	0	0	130	0	0	130	0	0		
合計	136	74	0	136	74	0	136	74	0	136	74	0	136	74	0	136	74	0		
教科別の指導で行方時数 合わせた指導で行方時数	210	74		210	74		210	74		210	74		210	74		210	74			

【指導形態】

生活単元学習	44	44	44	44	44	44	44	44	44	44	44	44	44	44	44	44	44	44	
遊の指導	30	30	30	30	30	30	30	30	30	30	30	30	30	30	30	30	30	30	
合計	74	74	74	74	74	74	74	74	74	74	74	74	74	74	74	74	74	74	

⑥-2-b 【各教科等を合わせた指導における『各教科等の時数』】

	1年	2年	3年	4年	5年	6年	備考
生活	20	20	20	20	20	20	
国語	20	20	20	20	20	20	
算数	0	0	0	0	0	0	
音楽	0	0	0	0	0	0	
図画工作	0	0	0	0	0	0	
体育	0	0	0	0	0	0	
道徳科	4	4	4	4	4	4	
外国語活動	0	0	0	0	0	0	
特別活動	0	0	0	0	0	0	
自立活動	0	0	0	0	0	0	
合計	44	44	44	44	44	44	

生活	15	15	15	15	15	15	
国語	15	15	15	15	15	15	
算数	0	0	0	0	0	0	
音楽	0	0	0	0	0	0	
図画工作	0	0	0	0	0	0	
体育	0	0	0	0	0	0	
道徳科	0	0	0	0	0	0	
外国語活動	0	0	0	0	0	0	
特別活動	0	0	0	0	0	0	
自立活動	0	0	0	0	0	0	
合計	30	30	30	30	30	30	

生活							
国語							
算数							
音楽							
図画工作							
体育							
道徳科							
外国語活動							
特別活動							
自立活動							
合計	0	0	0	0	0	0	

各教科等を 合わせた指導 合計	74	74	74	74	74	74	
-----------------------	----	----	----	----	----	----	--

(2) 中学部

① 授業日数表

	4月	5月	6月	7月	8月	9月	10月	11月	12月	1月	2月	3月	合計
1年	16	18	21	13	0	19	21	19	19	17	18	15	196
2年	17	18	21	13	0	19	21	19	19	17	18	15	197
3年	17	18	21	13	0	19	21	19	19	17	18	14	196
備考													

② 訪問教育授業日数表

	4月	5月	6月	7月	8月	9月	10月	11月	12月	1月	2月	3月	合計
1年	16	18	21	13	0	19	21	19	19	17	18	15	196
2年	17	18	21	13	0	19	21	19	19	17	18	15	197
3年	17	18	21	13	0	19	21	19	19	17	18	14	196
備考	授業日数は週3日、授業時数は週6時間を標準とする。												

③-1 標準授業時数表
I 課程（中学校の教育課程に自立活動を加えて編成）

教科等		1年		2年		3年		備考	
		授業時数	週時数	授業時数	週時数	授業時数	週時数		
各教科	国語	140	4	140	4	105	3		
	社会	105	3	105	3	140	4		
	数学	140	4	105	3	140	4		
	理科	105	3	140	4	140	4		
	音楽	35	1	35	1	35	1		
	美術	35	1	35	1	35	1		
	保健体育	70	2	70	2	70	2	保健を含む	
	技術・家庭	技術分野	35	1	35	1	17.5	0.5	
		家庭分野	35	1	35	1	17.5	0.5	
	外国語		140	4	140	4	140	4	
	選択教科		0		0		0		
		0		0		0			
		0		0		0			
小計		840	24	840	24	840	24		
道徳科		35	1	35	1	35	1		
総合的な学習の時間		35	1	35	1	35	1		
特別活動		35	1	35	1	35	1		
自立活動		70	2	70	2	70	2		
計		175	5	175	5	175	5		
合計		1015	29	1015	29	1015	29		

③-2 標準授業時数表
訪問教育 I 課程（中学校の教育課程に自立活動を加えて弾力的に編成）

教科等		1年	2年	3年	備考	
各教科	国語	35	35	35		
	社会	20	20	20		
	数学	35	35	35		
	理科	20	20	20		
	音楽	7	7	7		
	美術	7	7	7		
	保健体育	5	5	5	保健を含む	
	技術・家庭	技術分野	5	5	5	
		家庭分野	5	5	5	
	外国語	15	15	15		
	選択教科					
小計		154	154	154		
道徳科		7	7	7		
総合的な学習の時間		7	7	7		
特別活動		7	7	7		
自立活動		35	35	35		
計		56	56	56		
合計		210	210	210		

④-1 標準授業時数表
 II課程A（知的特別支援学校中学部の教育課程で編成）

教科等		1年		2年		3年		備考	
		授業時数	週時数	授業時数	週時数	授業時数	週時数		
各教科	国語	140	4	140	4	140	4		
	社会	70	2	70	2	70	2		
	数学	105	3	105	3	105	3		
	理科	70	2	70	2	70	2		
	音楽	70	2	70	2	70	2		
	美術	70	2	70	2	70	2		
	保健体育	70	2	70	2	70	2	保健を含む	
	職業・家庭	職業分野	35	1	35	1	35	1	
		家庭分野	70	2	70	2	70	2	
	外国語	70	2	70	2	70	2		
	選択教科		0		0		0		
		0		0		0			
		0		0		0			
小計		770	22	770	22	770	22		
道徳科		35	1	35	1	35	1		
総合的な学習の時間		35	1	35	1	35	1		
特別活動		35	1	35	1	35	1		
自立活動		140	4	140	4	140	4		
計		245	7	245	7	245	7		
合計		1015	29	1015	29	1015	29		

④-2 標準授業時数表
 訪問教育II課程A（知的障害中学部の教育課程を弾力的に編成）

教科等		1年	2年	3年	備考	
各教科	国語	35	35	35		
	社会	18	18	18		
	数学	25	25	25		
	理科	18	18	18		
	音楽	10	10	10		
	美術	10	10	10		
	保健体育	5	5	5	保健を含む	
	職業・家庭	職業分野	5	5	5	
		家庭分野	5	5	5	
	外国語	12	12	12		
	選択教科					
小計		143	143	143		
道徳科		10	10	10		
総合的な学習の時間		14	14	14		
特別活動		8	8	8		
自立活動		35	35	35		
計		67	67	67		
合計		210	210	210		

⑤-1 標準授業時数表
 II課程B（知的特別支援学校中学部の教育課程で編成）

教科等		1年		2年		3年		備考	
		授業時数	週時数	授業時数	週時数	授業時数	週時数		
各教科	国語	70	2	70	2	70	2		
	社会	70	2	70	2	70	2		
	数学	70	2	70	2	70	2		
	理科	70	2	70	2	70	2		
	音楽	70	2	70	2	70	2		
	美術	70	2	70	2	70	2		
	保健体育	70	2	70	2	70	2	保健を含む	
	職業・家庭	職業分野	35	1	35	1	35	1	
		家庭分野	35	1	35	1	35	1	
	外国語		35	1	35	1	35	1	
	選択教科		0		0		0		
		0		0		0			
		0		0		0			
小計		595	17	595	17	595	17		
道徳科		35	1	35	1	35	1		
総合的な学習の時間		35	1	35	1	35	1		
特別活動		35	1	35	1	35	1		
自立活動		315	9	315	9	315	9		
計		420	12	420	12	420	12		
合計		1015	29	1015	29	1015	29		

⑤-2 標準授業時数表
 訪問教育II課程B（知的障害中学部の教育課程を弾力的に編成）

教科等		1年	2年	3年	備考	
各教科	国語	26	26	26		
	社会	18	18	18		
	数学	25	25	25		
	理科	17	17	17		
	音楽	15	15	15		
	美術	15	15	15		
	保健体育	5	5	5	保健を含む	
	職業・家庭	職業分野	5	5	5	
		家庭分野	5	5	5	
	外国語	12	12	12		
	選択教科					
小計		143	143	143		
道徳科		10	10	10		
総合的な学習の時間		14	14	14		
特別活動		8	8	8		
自立活動		35	35	35		
計		67	67	67		
合計		210	210	210		

⑥-1 標準授業時数表
 II 課程C (知的特別支援学校中学部の教育課程で編成)

教科等		1年		2年		3年		備考	
		授業時数	週時数	授業時数	週時数	授業時数	週時数		
各教科	国語	70	2	70	2	70	2		
	社会	35	1	35	1	35	1		
	数学	70	2	70	2	70	2		
	理科	35	1	35	1	35	1		
	音楽	70	2	70	2	70	2		
	美術	70	2	70	2	70	2		
	保健体育	70	2	70	2	70	2	保健を含む	
	職業・家庭	職業分野	35	1	35	1	35	1	
		家庭分野	35	1	35	1	35	1	
	外国語	35	1	35	1	35	1		
	選択教科		0		0		0		
		0		0		0			
		0		0		0			
小計		525	15	525	15	525	15		
道徳科		35	1	35	1	35	1		
総合的な学習の時間		35	1	35	1	35	1		
特別活動		35	1	35	1	35	1		
自立活動		385	11	385	11	385	11		
計		490	14	490	14	490	14		
合計		1015	29	1015	29	1015	29		

⑥-2 標準授業時数表
 訪問教育II 課程C (知的障害中学部の教育課程を弾力的に編成)

教科等		1年	2年	3年	備考	
各教科	国語	35	35	35		
	社会	0	0	0		
	数学	10	10	10		
	理科	0	0	0		
	音楽	15	15	15		
	美術	10	10	10		
	保健体育	0	0	0	保健を含む	
	職業・家庭	職業分野	0	0	0	
		家庭分野	0	0	0	
	外国語	0	0	0		
	選択教科					
小計		70	70	70		
道徳科		4	4	4		
総合的な学習の時間		0	0	0		
特別活動		6	6	6		
自立活動		130	130	130		
計		140	140	140		
合計		210	210	210		

⑥-2-a 授業時数表 訪問教育Ⅱ課程C（知的障害中学部の教育課程を弾力的に編成）

【各教科等を合わせた指導を含む】

		1年			2年			3年			備考	
		総 時数	教科 別の 指導	合わせた 指導	総 時数	教科 別の 指導	合わせた 指導	総 時数	教科 別の 指導	合わせた 指導		
各教科	国語	35		35	35		35	35		35	保健も含む	
	社会	0		0	0		0	0		0		
	数学	10		10	10		10	10		10		
	理科	0		0	0		0	0		0		
	音楽	15		15	15		15	15		15		
	美術	10		10	10		10	10		10		
	保健体育	0		0	0		0	0		0		
	職業・家庭	職業分野	0		0	0		0	0			0
		家庭分野	0		0	0		0	0			0
	外国語	0		0	0		0	0		0		
	選択教科	0		0	0		0	0		0		
道徳科	4		4	4		4	4		4			
特別活動	6	6	0	6	6	0	6	6	0			
自立活動	130	130	0	130	130	0	130	130	0			
総合的な学習の時間												
合計	教科別の指導 で行う時数	136			136			136				
	各教科等を 合わせた指導 で行う時数	74			74			74				
	総時数	210			210			210				

【指導形態】

生活単元学習	74	74	74
	0	0	0
	0	0	0
合計	74	74	74

⑥-2-b 【各教科等を合わせた指導における『各教科等の時数』】

		1年	2年	3年	備考	
生活単元学習	国語	35	35	35		
	社会	0	0	0		
	数学	10	10	10		
	理科	0	0	0		
	音楽	15	15	15		
	美術	10	10	10		
	保健体育	0	0	0		
	職業・家庭	職業分野	0	0		0
		家庭分野	0	0		0
	外国語	0	0	0		
	道徳科	4	4	4		
	特別活動	0	0	0		
	自立活動	0	0	0		
	合計		74	74		74
	国語					
	社会					
	数学					
	理科					
	音楽					
	美術					
	保健体育					
	職業・家庭	職業分野				
		家庭分野				
	外国語					
	道徳科					
	特別活動					
	自立活動					
	合計		0	0		0
	国語					
	社会					
	数学					
	理科					
	音楽					
	美術					
	保健体育					
	職業・家庭	職業分野				
		家庭分野				
	外国語					
	道徳科					
	特別活動					
	自立活動					
	合計		0	0		0
各教科等を合わせた指導合計		74	74	74		

(3) 高等部

① 授業日数表

	4月	5月	6月	7月	8月	9月	10月	11月	12月	1月	2月	3月	合計
1年	16	18	21	13	0	19	21	19	19	17	18	15	196
2年	17	18	21	13	0	19	21	19	19	17	18	15	197
3年	17	18	21	13	0	19	21	19	19	17	18	14	196
備考													

② 訪問教育授業日数表

	4月	5月	6月	7月	8月	9月	10月	11月	12月	1月	2月	3月	合計
1年	16	18	21	13	0	19	21	19	19	17	18	15	196
2年	17	18	21	13	0	19	21	19	19	17	18	15	197
3年	17	18	21	13	0	19	21	19	19	17	18	14	196
備考	授業日数は週4日、授業時数週8時間を標準とする。												

③-1 教育課程表（令和5年度以降入学者）
I 課程（高等学校の教育課程に自立活動を加えて編成）

教科等		科目名	標準 単位数	1年	2年	3年	合計	備考
各 学 科 に 共 通 す る 各 教 科 ・ 科 目	国語	現代の国語	2	2	1		3	
		言語文化	2	1	1	1	3	
		国語表現	4	1	1	3	5	
	地理歴史	地理総合	2	2	1		3	
		地理探求	2			2	2	
		歴史総合	2		2	1	3	
	公民	公共	2	2		1	3	
	数学	数学 I	3	3	2		5	
		数学 A	2		2	2	4	
	理科	科学と人間生活	2	2	1		3	
		物理基礎	2		2	2	4	
		生物基礎	2		2	2	4	
	保健体育	体育	7~8	3	2	2	7	
		保健	2		1	1	2	
	芸術	音楽 I	2	2	1		3	
		美術 I	2	2		1	3	
	外国語	英語コミュニケーション I	3	3		1	4	
		英語コミュニケーション II	4		2	2	4	
		論理・表現 I	2		1	2	3	
家庭	家庭総合	2	2	2		4		
情報	情報 I	2		1	2	3		
学校設定教科						0		
共通教科・科目単位数計			46	25	25	25	75	
総合的な探究の時間				1	1	1	3	
特別活動	ホームルーム活動		1	1	1	3		
自立活動			3	3	3	9		
計			0	5	5	5	15	
合計			46	30	30	30	90	

③-2 教育課程表（令和5年度以降入学者）
訪問教育 I 課程（高等学校の教育課程に自立活動を加えて弾力的に編成）

教科等		科目名	標準 単位数	1年 (時数)	2年 (時数)	3年 (時数)	合計	備考
各 学 科 に 共 通 す る 各 教 科 ・ 科 目	国語	現代の国語	2	35	36	30	101	
	地理歴史	地理総合	2	20	25	25	70	
	公民	公共	2	20	0	15	35	
	数学	数学 I	3	35	36	34	105	
	理科	科学と人間生活	2	20	25	25	70	
	保健体育	体育	7~8	8	8	8	24	
		保健	2	5	5	4	14	
	芸術	音楽 I	2	30	30	10	70	
	外国語	英語コミュニケーション I	3	34	35	36	105	
	家庭	家庭基礎	2	20	12	23	55	
	情報	情報 I	2		15	17	32	
共通教科・科目単位数計			22	227	227	227	681	
総合的な探究の時間				10	10	10	30	
特別活動	ホームルーム活動		8	8	8	24		
自立活動			35	35	35	105		
計			0	53	53	53	159	
合計			22	280	280	280	840	

④-1 標準授業時数表
Ⅱ課程A（知的特別支援学校高等部の教育課程で編成）

教科等		1年		2年		3年		備考	
		授業時数	週時数	授業時数	週時数	授業時数	週時数		
各学科に共通する各教科	国語	140	4	140	4	140	4		
	社会	70	2	70	2	70	2		
	数学	105	3	105	3	105	3		
	理科	70	2	70	2	70	2		
	音楽	70	2	70	2	70	2		
	美術	70	2	70	2	70	2		
	保健体育	70	2	70	2	70	2	体育理論・保健を含む	
	職業	70	2	70	2	70	2		
	家庭	35	1	35	1	35	1		
	外国語	70	2	70	2	70	2		
	情報	35	1	35	1	35	1		
	学校設定教科		0		0		0		
			0		0		0		
			0		0		0		
共通教科・科目時数小計		805	23	805	23	805	23		
道徳科		35	1	35	1	35	1		
総合的な探究の時間		70	2	70	2	70	2		
特別活動	ホームルーム活動	35	1	35	1	35	1		
自立活動		105	3	105	3	105	3		
その他小計		245	7	245	7	245	7		
合計		1,050	30	1,050	30	1,050	30		

④-2 標準授業時数表
訪問教育Ⅱ課程A（知的特別支援学校高等部の教育課程を弾力的に編成）

教科等		1年	2年	3年	備考	
各学科に共通する各教科	国語	35	35	35		
	社会	30	30	30		
	数学	35	35	35		
	理科	30	30	30		
	音楽	18	18	18		
	美術	18	18	18		
	保健体育	6	6	6	体育理論・保健を含む	
	職業	10	10	10		
	家庭	10	10	10		
	外国語	12	12	12		
	情報	8	8	8		
	学校設定教科					
共通教科・科目時数小計		212	212	212		
道徳科		10	10	10		
総合的な探究の時間		15	15	15		
特別活動	ホームルーム活動	8	8	8		
自立活動		35	35	35		
その他小計		68	68	68		
合計		280	280	280		

⑤-1 標準授業時数表
Ⅱ課程B（知的特別支援学校高等部の教育課程で編成）

教科等		1年		2年		3年		備考	
		授業時数	週時数	授業時数	週時数	授業時数	週時数		
各学科に共通する各教科	国語	105	3	105	3	105	3		
	社会	70	2	70	2	70	2		
	数学	70	2	70	2	70	2		
	理科	70	2	70	2	70	2		
	音楽	70	2	70	2	70	2		
	美術	70	2	70	2	70	2		
	保健体育	70	2	70	2	70	2	体育理論・保健を含む	
	職業	70	2	70	2	70	2		
	家庭	70	2	70	2	70	2		
	外国語	70	2	70	2	70	2		
	情報	35	1	35	1	35	1		
	学校設定教科		0		0		0		
			0		0		0		
		0		0		0			
共通教科・科目時数小計		770	22	770	22	770	22		
道徳科		35	1	35	1	35	1		
総合的な探究の時間		35	1	35	1	35	1	期間を設けて履修	
特別活動	ホームルーム活動	35	1	35	1	35	1		
自立活動		175	5	175	5	175	5		
その他小計		280	8	280	8	280	8		
合計		1,050	30	1,050	30	1,050	30		

⑤-2 標準授業時数表
訪問教育Ⅱ課程B（知的特別支援学校高等部の教育課程を弾力的に編成）

教科等		1年	2年	3年	備考	
各学科に共通する各教科	国語	35	35	35		
	社会	30	30	30		
	数学	35	35	35		
	理科	30	30	30		
	音楽	18	18	18		
	美術	18	18	18		
	保健体育	6	6	6	体育理論・保健を含む	
	職業	10	10	10		
	家庭	10	10	10		
	外国語	12	12	12		
	情報	8	8	8		
	学校設定教科					
共通教科・科目時数小計		212	212	212		
道徳科		10	10	10		
総合的な探究の時間		15	15	15		
特別活動	ホームルーム活動	8	8	8		
自立活動		35	35	35		
その他小計		68	68	68		
合計		280	280	280		

⑥-1 標準授業時数表
Ⅱ課程C（知的特別支援学校高等部の教育課程で編成）

教科等		1年		2年		3年		備考	
		授業時数	週時数	授業時数	週時数	授業時数	週時数		
各 学 科 に 共 通 す る 各 教 科	国語	105	3	105	3	105	3		
	社会	35	1	35	1	35	1		
	数学	70	2	70	2	70	2		
	理科	35	1	35	1	35	1		
	音楽	70	2	70	2	70	2		
	美術	70	2	70	2	70	2		
	保健体育	70	2	70	2	70	2	体育理論・保健を含む	
	職業	70	2	70	2	70	2		
	家庭	70	2	70	2	70	2		
	外国語	35	1	35	1	35	1		
	情報	35	1	35	1	35	1		
	学校設定教科		0		0		0		
			0		0		0		
		0		0		0			
共通教科・科目時数小計		665	19	665	19	665	19		
道徳科		35	1	35	1	35	1		
総合的な探究の時間		35	1	35	1	35	1		
特別活動	ホームルーム活動	35	1	35	1	35	1		
自立活動		280	8	280	8	280	8		
その他小計		385	11	385	11	385	11		
合計		1,050	30	1,050	30	1,050	30		

⑥-2 標準授業時数表
訪問教育Ⅱ課程C（知的特別支援学校高等部の教育課程を弾力的に編成）

教科等		1年	2年	3年	備考	
各 学 科 に 共 通 す る 各 教 科	国語	45	45	45		
	社会	0	0	0		
	数学	15	15	15		
	理科	0	0	0		
	音楽	25	25	25		
	美術	20	20	20		
	保健体育	0	0	0	体育理論・保健を含む	
	職業	0	0	0		
	家庭	0	0	0		
	外国語	0	0	0		
	情報	0	0	0		
	学校設定教科					
共通教科・科目時数小計		105	105	105		
道徳科		4	4	4		
総合的な探究の時間		0	0	0		
特別活動	ホームルーム活動	6	6	6		
自立活動		165	165	165		
その他小計		175	175	175		
合計		280	280	280		

⑥-2-a 訪問教育Ⅱ課程C（知的障害高等部の教育課程を弾力的に編成） 授業時数表【各教科等を合わせた指導を含む】

	教科等		1年				2年				3年				備考
			総時数	教科別の指導	合わせた指導		総時数	教科別の指導	合わせた指導		総時数	教科別の指導	合わせた指導		
各学科に共通する各教科	国語		45	0	45	生 45 0	45	0	45	生 45 0	45	0	45	生 45 0	体育理論・保健を含む
	社会		0	0	0	生 0 0	0	0	0	生 0 0	0	0	0	生 0 0	
	数学		15	0	15	生 15 0	15	0	15	生 15 0	15	0	15	生 15 0	
	理科		0	0	0	生 0 0	0	0	0	生 0 0	0	0	0	生 0 0	
	音楽		25	0	25	生 25 0	25	0	25	生 25 0	25	0	25	生 25 0	
	美術		20	0	20	生 20 0	20	0	20	生 20 0	20	0	20	生 20 0	
	保健体育		0	0	0	生 0 0	0	0	0	生 0 0	0	0	0	生 0 0	
	職業		0	0	0	生 0 0	0	0	0	生 0 0	0	0	0	生 0 0	
	家庭		0	0	0	生 0 0	0	0	0	生 0 0	0	0	0	生 0 0	
	外国語		0	0	0	生 0 0	0	0	0	生 0 0	0	0	0	生 0 0	
	情報		0	0	0	生 0 0	0	0	0	生 0 0	0	0	0	生 0 0	
	学校設定教科		0				0				0				
共通教科時数計			105	0			105	0			105	0			
道徳科			4	0	4	生 4 0	4	0	4	生 4 0	4	0	4	生 4 0	
特別活動	ホームルーム活動		6	6	0	生 0 0	6	6	0	生 0 0	6	6	0	生 0 0	
自立活動			165	165	0	生 0 0	165	165	0	生 0 0	165	165	0	生 0 0	
総合的な探究の時間															
合計	教科別の指導で行う時数			171			171				171				
	各教科等を合わせた指導で行う時数				109			109				109			
総時数			280				280				280				
【指導形態】															
生活単元学習				109			109				109				
0				0			0				0				
0				0			0				0				
合計				109			109				109				

⑥-2-b 【各教科等を合わせた指導における『各教科等の時数』】

		1年	2年	3年	備考
生活単元学習	国語	45	45	45	
	社会				
	数学	15	15	15	
	理科				
	音楽	25	25	25	
	美術	20	20	20	
	保健体育				
	職業				
	家庭				
	外国語				
	情報				
	道徳	4	4	4	
	ホームルーム				
	自立活動				
合計	109	109	109		

国語				
社会				
数学				
理科				
音楽				
美術				
保健体育				
職業				
家庭				
外国語				
情報				
道徳				
ホームルーム				
自立活動				
合計	0	0	0	

国語				
社会				
数学				
理科				
音楽				
美術				
保健体育				
職業				
家庭				
外国語				
情報				
道徳				
ホームルーム				
自立活動				
合計	0	0	0	

各教科等を合わせた指導 合計	109	109	109	
---------------------------	------------	------------	------------	--

5. 週時程表

(小学)部 (1)年 (I~II)課程 週(25)時間

時程名	時刻	時間	月	火	水	木	金
登校	8:50						
(学活)	8:50 ~ 9:00	10					
1校時	9:00 ~ 9:45	45	1	6	11	16	21
2校時	9:50 ~ 10:35	45	2	7	12	17	22
3校時	10:40 ~ 11:25	45	3	8	13	18	23
4校時	11:30 ~ 12:15	45	4	9	14	19	24
昼食	12:15 ~ 13:00	45					
5校時	13:00 ~ 13:45	45	5	10	15	20	25
	~	00					
(学活)	13:45 ~ 13:55	10					
下校	13:55						
備考:							

(小学)部 (2)年 (I~II)課程 週(26)時間

時程名	時刻	時間	月	火	水	木	金
登校	8:50						
(学活)	8:50 ~ 9:00	10					
1校時	9:00 ~ 9:45	45	1	6	12	17	22
2校時	9:50 ~ 10:35	45	2	7	13	18	23
3校時	10:40 ~ 11:25	45	3	8	14	19	24
4校時	11:30 ~ 12:15	45	4	9	15	20	25
昼食	12:15 ~ 13:00	45					
5校時	13:00 ~ 13:45	45	5	10	16	21	26
6校時	13:50 ~ 14:35	45	学活 13:45 ~ 13:55	11	学活 13:45 ~ 13:55	学活 13:45 ~ 13:55	学活 13:45 ~ 13:55
(学活)	14:35 ~ 14:45	10					
下校	14:45		13:55	14:45	13:55	13:55	13:55
備考:							

(小学)部 (3)年 (I~II)課程 週(28)時間

時程名	時刻	時間	月	火	水	木	金
登校	8:50						
(学活)	8:50 ~ 9:00	10					
1校時	9:00 ~ 9:45	45	1	7	13	18	24
2校時	9:50 ~ 10:35	45	2	8	14	19	25
3校時	10:40 ~ 11:25	45	3	9	15	20	26
4校時	11:30 ~ 12:15	45	4	10	16	21	27
昼食	12:15 ~ 13:00	45					
5校時	13:00 ~ 13:45	45	5	11	17	22	28
6校時	13:50 ~ 14:35	45	6	12	学活 13:45 ~ 13:55	23	学活 13:45 ~ 13:55
(学活)	14:35 ~ 14:45	10					
下校	14:45		14:45	14:45	13:55	14:45	13:55
備考:							

(小学)部 (4~6)年 (I~II)課程 週(29)時間

時程名	時刻	時間	月	火	水	木	金
登校	8:50						
(学活)	8:50 ~ 9:00	10					
1校時	9:00 ~ 9:45	45	1	7	13	19	25
2校時	9:50 ~ 10:35	45	2	8	14	20	26
3校時	10:40 ~ 11:25	45	3	9	15	21	27
4校時	11:30 ~ 12:15	45	4	10	16	22	28
昼食	12:15 ~ 13:00	45					
5校時	13:00 ~ 13:45	45	5	11	17	23	29
6校時	13:50 ~ 14:35	45	6	12	18	24	学活 13:45 ~ 13:55
(学活)	14:35 ~ 14:45	10					
下校	14:45		14:45	14:45	14:45	14:45	13:55
備考:							

(小学)部 (1~6)年 (訪問I~II)課程 週(6)時間

時程名	時刻	時間	月	火	水	木	金
	10:30 ~ 10:40	10				A1	
	10:40 ~ 11:25	45				A5	A6
	~	00					
	~	00					
	13:45 ~ 13:55	10		A1			
	13:55 ~ 14:40	45	A2	A3	A4		
	~	00					
	~	00					
	~	00					

備考:児童の実態等を考慮し、上記の週時程で授業を実施
 ※週6時間(45分×6コマ)を確保するため、55分授業を5コマ実施。
 スクーリングは年間を通して適切に設定する

(中学) 部 (1~3)年 (I・II) 課程 週 (30) 時間

時程名	時刻	時間	月	火	水	木	金	
登校	8:50							
1校時	9:00 ~ 9:45	45	1	7	13	19	25	
2校時	9:50 ~ 10:35	45	2	8	14	20	26	
3校時	10:40 ~ 11:25	45	3	9	15	21	27	
4校時	11:30 ~ 12:15	45	4	10	16	22	28	
昼食	12:15 ~ 13:00	45						
5校時	13:00 ~ 13:50	50	5	11	17	23	29	
6校時	13:55 ~ 14:45	50	6	12	18	24		
7校時	14:45 ~ 14:55	10	30					
下校	14:55							
備考:※午前中は入所している施設の都合で、1コマ45分で設定している。 ※7校時は、10分×4=40分、水曜日第6校時は10分×1=10分を合わせて50分1コマとしている。								

(中学) 部 (1~3)年 (訪問I・II) 課程 週 (6) 時間

時程名	時刻	時間	月	火	水	木	金
	~	00					
	~	00					
	~	00					
	~	00					
	13:05 ~ 13:15	10	A1				
	13:15 ~ 14:05	50	A2	A3	A4	A5	A6
	~	00					
備考:※入所している施設と調整の上、上記の週時程で授業を実施。 ※週6時間(50分×6コマ)を確保するため、60分授業を5コマ実施。							

(高等) 部 (1~3)年 (I・II) 課程 週 (30) 時間

時程名	時刻	時間	月	火	水	木	金	
登校	8:50							
1校時	9:00 ~ 9:45	45	1	7	13	19	25	
2校時	9:50 ~ 10:35	45	2	8	14	20	26	
3校時	10:40 ~ 11:25	45	3	9	15	21	27	
4校時	11:30 ~ 12:15	45	4	10	16	22	28	
昼食	12:15 ~ 13:00	45						
5校時	13:00 ~ 13:50	50	5	11	17	23	29	
6校時	13:55 ~ 14:45	50	6	12	18	24	30	
7校時	14:45 ~ 14:55	10	31					
下校	14:55							
備考:※午前中は入所している施設の都合で、1コマ45分で設定している。 ※7校時は、10分×5=50分を1コマとしている。 ※表の中のコマ数では31コマとなるが、1コマ50分換算すると30コマ(時間)となる。								

(高等) 部 (1~3)年 (訪問I・II) 課程 週 (8) 時間

時程名	時刻	時間	月	火	水	木	金
1校時	9:00 ~ 9:45	45	A1	A2	A4	A5	A7
2校時	9:50 ~ 10:35	45	(~10:00)	A3	(~10:00)	A6	(~10:00)
3校時	10:40 ~ 11:25	45		A8		A8	
4校時	11:30 ~ 12:15	45		(~10:50)			
昼食	12:15 ~ 13:00	45					
5校時	13:00 ~ 13:50	50					
6校時	13:55 ~ 14:45	50					
7校時	14:45 ~ 14:55	10					
備考:※入所している施設と調整の上、上記の週時程で授業実施。 ※週8時間相当(50分×8時間=400分)を確保するため、月・水・金は60分、火・木は110分で授業を実施。							

6. 令和8年度 学級編制表(法定)

R8. 4. 1現在

	学級種		児童生徒数			児童生徒氏名	担任	副担任
	組	種	男	女	計			
訪問	1	重複	0	1	1			
小学部		計	0	1	1	1学級(入所生1名)		
中1	1	重複	1	0	1	※複式学級		
中3	1	重複	0	2	2			
	2	重複	0	3	3			
訪問	1	重複	0	1	1			
中学部		計	1	6	7	3学級(入所生7名)		
高1	1	重複	2	0	2	※複式学級		
高3	1	重複	0	1	1			
高等部		計	2	1	3	1学級(入所生3名)		
合計			3	8	11	5学級(入所生11名)		

7.児童生徒の状況

(1)幼児児童生徒数(教育部門、部、学級種別、学年、性別毎)様式1

教育部門	学級種別	性別	幼稚部				小学部						中学部				高等部				合計			
			3歳児	4歳児	5歳児	計	1学年	2学年	3学年	4学年	5学年	6学年	計	1学年	2学年	3学年	計	1学年	2学年	3学年		計		
視覚障害	一般	男				0									0							0	0	
		女				0									0								0	0
	計		0	0	0	0	0	0	0	0	0	0	0	0	0	0	0	0	0	0	0	0	0	
	重複障害	男													0								0	0
		女													0								0	0
	計														0								0	0
	訪問	男													0								0	0
計	男													0								0	0	
聴覚障害	一般	男				0									0							0	0	
		女				0									0								0	0
	計		0	0	0	0	0	0	0	0	0	0	0	0	0	0	0	0	0	0	0	0	0	
	重複障害	男													0								0	0
		女													0								0	0
	計														0								0	0
	訪問	男													0								0	0
計	男													0								0	0	
知的障害	一般	男				0									0							0	0	
		女				0									0								0	0
	計		0	0	0	0	0	0	0	0	0	0	0	0	0	0	0	0	0	0	0	0	0	
	重複障害	男													0								0	0
		女													0								0	0
	計														0								0	0
	訪問	男													0								0	0
計	男													0								0	0	
肢体不自由	一般	男				0									0							0	0	
		女				0									0								0	0
	計		0	0	0	0	0	0	0	0	0	0	0	0	0	0	0	0	0	0	0	0	0	
	重複障害	男													0	1		0	1	2			2	3
		女													0		5	5	1				1	6
	計														0	1	5	6	2	1	0		3	9
	訪問	男													0								0	0
計	男									1	0	1	1	0	0	1	0	0	0	0	0	0	2	
計	男	0	0	0	0	0	0	0	0	0	0	0	1	0	0	1	2	0	0	0	0	2	3	
合計	男	0	0	0	0	0	0	0	0	0	0	0	1	0	5	6	0	1	0	0	0	1	8	
合計	女	0	0	0	0	0	0	0	0	1	0	1	2	0	5	7	2	1	0	0	0	3	11	
病弱	一般	男				0									0							0	0	
		女				0									0								0	0
	計		0	0	0	0	0	0	0	0	0	0	0	0	0	0	0	0	0	0	0	0	0	
	重複障害	男													0								0	0
		女													0								0	0
	計														0								0	0
	訪問	男													0								0	0
計	男													0								0	0	
合計	一般	男	0	0	0	0	0	0	0	0	0	0	0	0	0	0	0	0	0	0	0	0	0	
		女	0	0	0	0	0	0	0	0	0	0	0	0	0	0	0	0	0	0	0	0	0	0
	計	0	0	0	0	0	0	0	0	0	0	0	0	0	0	0	0	0	0	0	0	0	0	
	重複障害	男													0	1	0	0	1	2	0	0	2	3
		女													0	0	5	5	0	1	0	1	6	9
	計														0	1	5	6	2	1	0	3	9	
	訪問	男													0	0	0	0	0	0	0	0	0	0
計	男													0	0	0	0	0	0	0	0	0	0	
合計	男	0	0	0	0	0	0	0	0	0	0	0	1	0	5	6	0	1	0	0	0	2	3	
合計	女	0	0	0	0	0	0	0	0	1	0	1	2	0	5	7	2	1	0	0	0	1	8	

1 (2)市町村(本人住民基本台帳)別幼児児童生徒数(様式2)

教育部門	市町村	幼稚部				小学部						中学部				高等部				合計	
		3歳児	4歳児	5歳児	計	1学年	2学年	3学年	4学年	5学年	6学年	計	1学年	2学年	3学年	計	1学年	2学年	3学年		計
視覚障害	〇〇市				0							0				0				0	0
	〇〇町				0							0				0				0	0
	〇〇村				0							0				0				0	0
					0							0				0				0	0
					0							0				0				0	0
					0							0				0				0	0
					0							0				0				0	0
					0							0				0				0	0
					0							0				0				0	0
		計	0	0	0	0	0	0	0	0	0	0	0	0	0	0	0	0	0	0	0
聴覚障害	〇〇市				0							0				0				0	0
	〇〇町				0							0				0				0	0
	〇〇村				0							0				0				0	0
					0							0				0				0	0
					0							0				0				0	0
					0							0				0				0	0
					0							0				0				0	0
					0							0				0				0	0
					0							0				0				0	0
		計	0	0	0	0	0	0	0	0	0	0	0	0	0	0	0	0	0	0	0
知的障害	〇〇市				0							0				0				0	0
	〇〇町				0							0				0				0	0
	〇〇村				0							0				0				0	0
					0							0				0				0	0
					0							0				0				0	0
					0							0				0				0	0
					0							0				0				0	0
					0							0				0				0	0
					0							0				0				0	0
		計	0	0	0	0	0	0	0	0	0	0	0	0	0	0	0	0	0	0	0
肢体不自由	那覇市				0					1	1	2	5	7	2	1	3			11	
	〇〇町				0											0				0	0
	〇〇村				0											0				0	0
					0											0				0	0
					0											0				0	0
					0											0				0	0
					0											0				0	0
					0											0				0	0
					0											0				0	0
		計	0	0	0	0	0	0	0	1	0	1	2	0	5	7	2	1	0	3	11
病弱	〇〇市				0											0				0	0
	〇〇町				0											0				0	0
	〇〇村				0											0				0	0
					0											0				0	0
					0											0				0	0
					0											0				0	0
					0											0				0	0
					0											0				0	0
					0											0				0	0
		計	0	0	0	0	0	0	0	0	0	0	0	0	0	0	0	0	0	0	0
合計		0	0	0	0	0	0	0	0	0	0	0	0	0	0	0	0	0	0	0	11

※施設等入所者で保護者等と住民票が異なる幼児児童生徒が在学している場合に追加使用

2 (3)市町村(保護者等住民基本台帳)別幼児児童生徒数

教育部門	市町村	幼稚部				小学部						中学部				高等部			合計		
		3歳児	4歳児	5歳児	計	1学年	2学年	3学年	4学年	5学年	6学年	計	1学年	2学年	3学年	計	1学年	2学年		3学年	計
視覚障害	〇〇市				0							0				0				0	0
	〇〇町				0							0				0				0	0
	〇〇村				0							0				0				0	0
					0							0				0				0	0
					0							0				0				0	0
					0							0				0				0	0
					0							0				0				0	0
					0							0				0				0	0
					0							0				0				0	0
		計	0	0	0	0	0	0	0	0	0	0	0	0	0	0	0	0	0	0	0
聴覚障害	〇〇市				0							0				0				0	0
	〇〇町				0							0				0				0	0
	〇〇村				0							0				0				0	0
					0							0				0				0	0
					0							0				0				0	0
					0							0				0				0	0
					0							0				0				0	0
					0							0				0				0	0
					0							0				0				0	0
		計	0	0	0	0	0	0	0	0	0	0	0	0	0	0	0	0	0	0	0
知的障害	〇〇市				0							0				0				0	0
	〇〇町				0							0				0				0	0
	〇〇村				0							0				0				0	0
					0							0				0				0	0
					0							0				0				0	0
					0							0				0				0	0
					0							0				0				0	0
					0							0				0				0	0
					0							0				0				0	0
		計	0	0	0	0	0	0	0	0	0	0	0	0	0	0	0	0	0	0	0
肢体不自由	那覇市				0					1	1			1	1	1	1	1		2	4
	宜野湾市				0						0	1			1	1			1	2	
	沖縄市				0						0	1			1				0	1	
	宜野座村				0						0			1	1				0	1	
	兵庫県西宮市				0						0			1	1				0	1	
	東京都武蔵村山市				0						0			1	1				0	1	
					0						0				0				0	0	
					0						0				0				0	0	
					0						0				0				0	0	
		計	0	0	0	0	0	0	0	0	1	0	1	2	0	4	6	2	1	0	3
病弱	〇〇市				0							0				0				0	0
	〇〇町				0							0				0				0	0
	〇〇村				0							0				0				0	0
					0							0				0				0	0
					0							0				0				0	0
					0							0				0				0	0
					0							0				0				0	0
					0							0				0				0	0
					0							0				0				0	0
		計	0	0	0	0	0	0	0	0	0	0	0	0	0	0	0	0	0	0	0
合計				0	0	0	0	0	0	0	0	0	0	0	0	0	0	0	0	0	10

8. 使用教科書一覧、準教科書、副読本等一覧

(1) 小学部【令和8年度用】

I 課程：児童不在のため教科書は使用していない。

II 課程：一般図書を使用している。

発行者	図書名
ポプラ社	どうようクラシック名曲ピアノえほん（新装版）

※準教科書及び副読本等は使用していない。

(2) 中学部【令和8年度用】

I 課程：生徒不在のため教科書は使用していない。

II 課程：一般図書を使用している。

発行者	図書名
ポプラ社	どうようクラシック名曲ピアノえほん（新装版）
偕成社	ノンタンぶらんこのせて
学研	さわって学べる算数図鑑
福音館	こどものとも絵本 おおきなかぶ
朝日新聞	てあそびうた&ゆびあそびゲームタブレット 音でる♪知育絵本
永岡書店	ポップアップ絵本 カラーモンスターきもちはなにいろ？
コクヨ	かおノート

※準教科書及び副読本等は使用していない。

(3) 高等部【令和8年度使用】

I 課程：生徒不在のため教科書は使用していない。

II 課程：使用していない。

※準教科書及び副読本等は使用していない。

V 年間行事予定表

毎月1日:「人権を考える日」・「安全点検日」・「ウイルスチェック日」 25日:「服務規律の日」 第3金曜日:「少年を守る日」
 第3土曜日:「おきなわ地域教育の日」 第3日曜日:「家庭の日・ファミリー読書」

令和8(2026)年

4月		5月		6月	
1	水	1	金	1	月
	辞令交付式 部主事等連絡会 R8新採職員辞令交付式		校務分掌部会② お便り日		平和月間～30日 プール授業開始 校務分掌部会③
2	木	2	土	2	火
	発足職員会議 新職員歓迎会 新職員オリエンテーション 校務分掌部会①				
3	金	3	日	3	水
	発足学部会		憲法記念日		学習グループ会③
4	土	4	月	4	木
			みどりの日		
5	日	5	火	5	金
			こどもの日		お便り日 校長会
6	月	6	水	6	土
	学習グループ会①		振替休日(憲法記念日)		
7	火	7	木	7	日
	就任式・第1学期始業式		月曜日課 学習グループ会② 眼科検診10:00～		
8	水	8	金	8	月
	入学式		火曜日課 第1回県立副校長・教頭研修 CGD校内美化①		職員研修⑤
9	木	9	土	9	火
	学部会① 身体測定・視力・聴力(小中高)				
10	金	10	日	10	水
	研究推進委員会① お便り日 身体測定・視力・聴力(予備)				学部会③
11	土	11	月	11	木
			NO会議デー		沖特P協議会
12	日	12	火	12	金
			内科検診13:30～ 職員研修③		火災避難訓練①
13	月	13	水	13	土
	全学部5校時下校～15日(個別指導計画作成期間) 看護師面談～28日		学部会② 胸部レントゲン13:30～		
14	火	14	木	14	日
					教員候補者選考試験1次試験
15	水	15	金	15	月
			尿検査物品配布		NO会議デー
16	木	16	土	16	火
	PTA評議員会①				センター学校連絡会②
17	金	17	日	17	水
	新入生歓迎会 職員研修① 尿検査物品配布 第1回県立学校長研修会				運営委員会③
18	土	18	月	18	木
	沖縄県高等学校長協会 令和8年度定期総会 第1回 定例協議会		リハ見学～6/12 尿2次検査～19日 保護者面談～22日 NO会議デー		心電図もれ検査
19	日	19	火	19	金
			沖特P総会 学校保健委員会①14:00～ PTA総会15:30～		特支部主事研修会
20	月	20	水	20	土
	尿検査提出～21日 NO会議デー		視機能検査 心電図検査9:30～ 運営委員会②		
21	火	21	木	21	日
			児童生徒集会		
22	水	22	金	22	月
	歯科検診10:00～ 運営委員会① 第1回いじめ防止・人権等に関する委員会		プール開き・安全祈願		職員会議③
23	木	23	土	23	火
	職員研修②				慰霊の日
24	金	24	日	24	水
	NO会議デー				
25	土	25	月	25	木
			授業参観週間～29日 NO会議デー		全国特支校長会①
26	日	26	火	26	金
			<午前日課> 職員研修④		全国特支校長会②
27	月	27	水	27	土
	センター学校連絡協議会①		職員会議②		
28	火	28	木	28	日
	職員会議①		第1回那覇特実実行委員会		
29	水	29	金	29	月
	昭和の日		緊急時シミュレーション②		
30	木	30	土	30	火
	緊急時シミュレーション①				沖特P理事会②
		31	日		

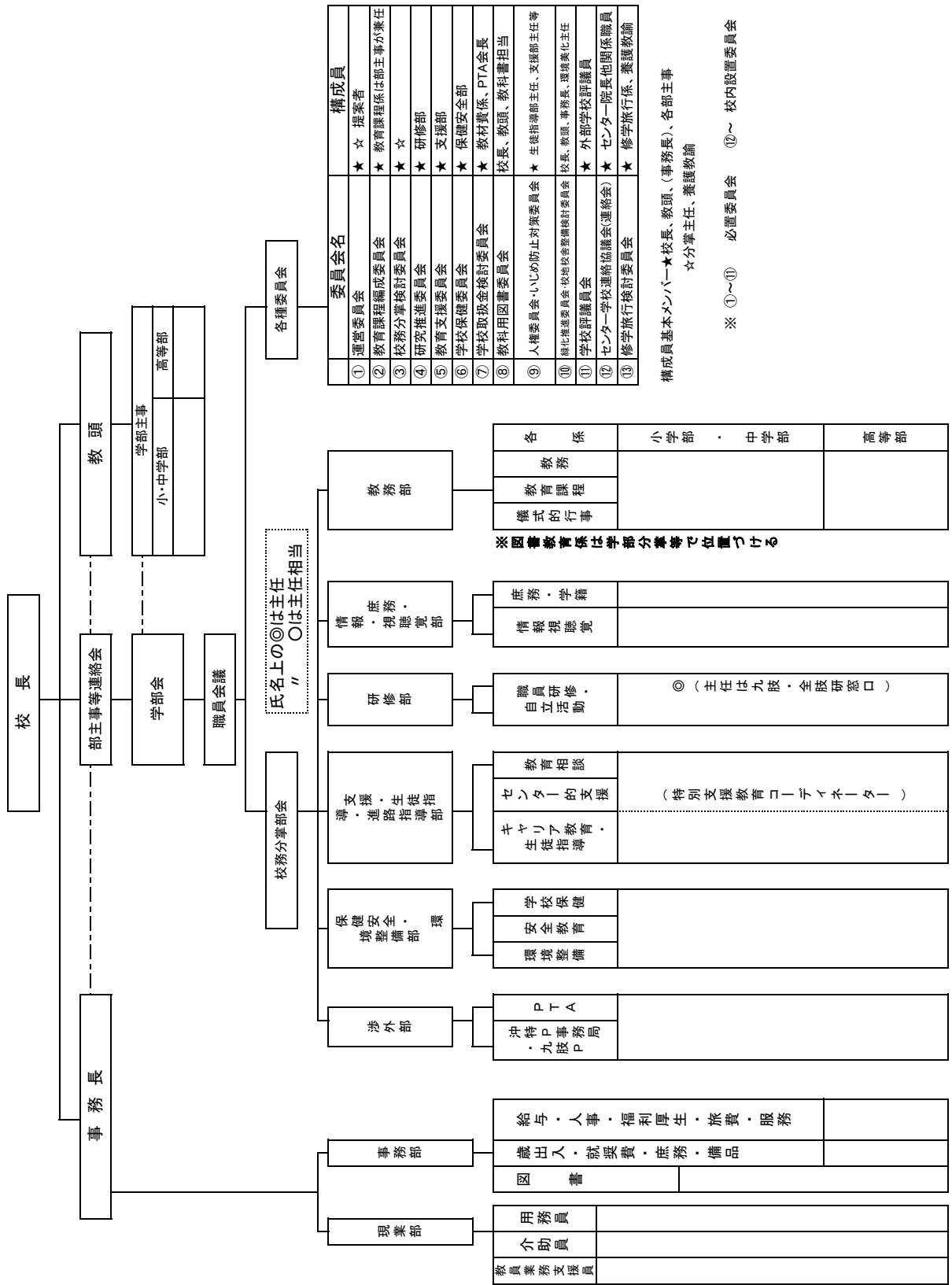
7月		8月		9月	
1	水	校務分掌部会④	1	土	
2	木	学習グループ会④	2	日	リフレッシュウィーク～8日
3	金	お便り日 校長会	3	月	
4	土		4	火	
5	日		5	水	学校閉庁日～7日
6	月	<午前日課> 職員研修⑥	6	木	
7	火	寄宮中との交流会	7	金	
8	水	学部会④	8	土	
9	木	研究推進委員会②	9	日	
10	金	学校評議員会①	10	月	
11	土		11	火	山の日
12	日		12	水	
13	月	NO会議デー	13	木	
14	火		14	金	沖特P協意見交換会
15	水	運営委員会④	15	土	教員候補者選考試験2次試験～16日
16	木		16	日	
17	金	<午前日課> 第1学期終業式	17	月	NO会議デー キャリア教育・生徒指導・高校入試等地区講座
18	土		18	火	学部会⑤
19	日		19	水	運営委員会⑤ 就学支援委員会
20	月	海の日	20	木	職員研修⑧ センター学校連絡会③
21	火	夏季休業～8/31	21	金	
22	水	職員会議④ 救急法講習会	22	土	
23	木	不審者侵入防衛訓練 職員研修⑦	23	日	
24	金	県立教務主任研修 CGD校内美化②	24	月	NO会議デー
25	土		25	火	職員会議⑤ 旧盆(ワンケー)
26	日		26	水	学習グループ会⑤ 旧盆(ナカヌヒー)
27	月	NO会議デー	27	木	旧盆(ワークイ)
28	火		28	金	
29	水		29	土	
30	木		30	日	
31	金		31	月	教育課程編成委員会①
1	火	第2学期始業式 読書月間～30日 校務分掌部会⑥	1	火	第2学期始業式 読書月間～30日 校務分掌部会⑥
2	水	身体測定(小中高) 学習グループ会⑥	2	水	身体測定(小中高) 学習グループ会⑥
3	木	身体測定(予備)	3	木	身体測定(予備)
4	金	お便り日 第2回県立校長研修会	4	金	お便り日 第2回県立校長研修会
5	土		5	土	
6	日		6	日	
7	月		7	月	
8	火		8	火	
9	水	学部会⑥	9	水	学部会⑥
10	木		10	木	
11	金	校外学習(小中)① CGD校内美化③	11	金	校外学習(小中)① CGD校内美化③
12	土		12	土	
13	日		13	日	
14	月		14	月	
15	火	職員研修⑨(高早下校)	15	火	職員研修⑨(高早下校)
16	水	運営委員会⑥	16	水	運営委員会⑥
17	木	PTA評議員会②	17	木	PTA評議員会②
18	金	校外学習(小中)② 第2回県立副校長・教頭研修	18	金	校外学習(小中)② 第2回県立副校長・教頭研修
19	土		19	土	
20	日		20	日	
21	月	敬老の日	21	月	敬老の日
22	火	国民の休日	22	火	国民の休日
23	水	秋分の日	23	水	秋分の日
24	木	火曜日課 職員会議⑥	24	木	火曜日課 職員会議⑥
25	金	水曜日課 第2回県立副校長・教頭研修	25	金	水曜日課 第2回県立副校長・教頭研修
26	土		26	土	
27	日		27	日	
28	月	NO会議デー	28	月	NO会議デー
29	火	校務分掌検討委員会①	29	火	校務分掌検討委員会①
30	水	火災避難訓練②	30	水	火災避難訓練②

10月		11月		12月	
1	木	校務分掌部会⑦	1	日	
2	金	学習グループ会⑦ お便り日	2	月	
3	土		3	火	文化の日
4	日		4	水	校務分掌部会⑧
5	月		5	木	学習グループ会⑧
6	火	職員研修⑩(小中早下校)	6	金	学部会⑥ お便り日
7	水	学部会⑦	7	土	
8	木	九州地区高等学校長研究協議会(沖縄大会)	8	日	
9	金	校長会	9	月	
10	土		10	火	
11	日		11	水	
12	月	スポーツの日	12	木	県内修学旅行～13日
13	火	修学旅行前事前検診13:30～ CGD校内美化週間④	13	金	産業教育フェア～14日
14	水	運営委員会⑦	14	土	
15	木	志願前相談～16日 センター学校連絡会④	15	日	
16	金	修学旅行保護者説明会	16	月	通知表入力～12/1 NO会議デー
17	土	沖特音研音楽発表会	17	火	
18	日	第24回那覇特祭	18	水	運営委員会⑧ いじめ防止・人権等に関する委員会
19	月	振替休業	19	木	沖特P協議会② 職員研修⑫(小中早下校)
20	火		20	金	特別支援学校体育大会
21	水	職員会議⑦	21	土	
22	木	職員研修⑪(高早下校)	22	日	
23	金		23	月	勤労感謝の日
24	土		24	火	NO会議デー
25	日		25	水	職員会議⑧
26	月	NO会議デー	26	木	
27	火	合同地震・津波避難訓練 教育課程編成委員会②	27	金	与儀小との交流会
28	水	九肢研 1日目	28	土	沖肢Pスポーツ大会(予定)
29	木	九肢研 2日目	29	日	
30	金	プール納め 九肢研 3日目	30	月	
31	土				
			1	火	通知表部主事提出 校務分掌部会⑨
			2	水	学習グループ会⑨
			3	木	キャリア教育・就労支援発表会
			4	金	沖工との交流 お便り日 通知表教頭提出 校長会
			5	土	
			6	日	
			7	月	職員研修⑬
			8	火	入試説明会
			9	水	学部会⑨
			10	木	
			11	金	通知表校長提出
			12	土	第32回沖縄県中学校総合文化祭
			13	日	
			14	月	NO会議デー
			15	火	創立記念日(57周年)
			16	水	運営委員会⑨
			17	木	センター学校連絡会⑤
			18	金	学校評議員会② 校務分掌検討委員会②
			19	土	
			20	日	
			21	月	NO会議デー
			22	火	
			23	水	
			24	木	
			25	金	<午前日課> 第2学期終業式 職員会議⑨
			26	土	冬期休業～1/5
			27	日	
			28	月	仕事納め
			29	火	年末年始閉庁(～1/3)
			30	水	
			31	木	

令和9(2027)年

1月			2月			3月		
1	金	元日	1	月	高入学願書受付～2日 校務分掌部会①	1	月	学習グループ会②
2	土		2	火		2	火	高入試準備(午前日課)
3	日		3	水	学習グループ会①	3	水	高等部入試～4日
4	月	仕事始め 校務分掌部会⑩	4	木	職員研修⑤	4	木	合格判定・進級判定会議(高)
5	火		5	金	学部会① お便り日 特支駅伝競走大会 高入試志願変更申出～8日	5	金	中3年生を送る会 校務分掌部会② お便り日 通知表教頭提出
6	水	第3学期始業式	6	土		6	土	
7	木	身体測定(小中高) 学習グループ会⑩	7	日	旧正月	7	日	
8	金	お便り日 CGD(花鉢作り)⑤ 身体測定(予備) 第3回県立校長研修会	8	月	授業参観週間～12日 保護者面談～12日 校務分掌検討委員会③	8	月	高追検査
9	土		9	火	学校保健委員会②14:00～	9	火	学部会②
10	日		10	水	CGD校内美化⑥	10	水	運営委員会②
11	月	成人の日	11	木	建国記念の日	11	木	卒業式式場設営 通知表校長提出
12	火		12	金	校長会	12	金	卒業式リハーサル
13	水	学部会⑩	13	土		13	土	校長会
14	木	<午前日課> 職員研修④	14	日		14	日	
15	金	月曜日課 教育課程編成委員会③	15	月	通知表入力～27日 高志願変更取下・再提出～16日 NO会議デー	15	月	研究推進委員会③
16	土		16	火	沖肢P理事会③	16	火	PTA評議員会④ 学校取扱金検討委員会②
17	日		17	水	運営委員会①	17	水	高合格発表 職員会議②
18	月	NO会議デー	18	木	学校取扱金検討委員会①	18	木	<午前日課> 小・中・高卒業式 高二次願書受付～19日
19	火		19	金	学校評議員会③	19	金	<午前日課> 修了式・離任式
20	水	運営委員会⑩	20	土		20	土	
21	木	PTA評議員会③	21	日		21	日	春分の日
22	金	十三祝い(小) 第3回県立副校長・教頭研修	22	月	旧十六日	22	月	振替休日
23	土		23	火	天皇誕生日	23	火	春季休業～4/6 志願変更申出 NO会議デー
24	日		24	水	センター学校連絡協議会⑥	24	水	
25	月	活動展～2/5 NO会議デー	25	木	職員会議①	25	木	教材費・PTA会計監査
26	火		26	金	就学支援委員会 通知表・要録部主事提出	26	金	
27	水	職員会議⑩	27	土		27	土	
28	木		28	日		28	日	
29	金					29	月	高二次合格発表
30	土					30	火	
31	日					31	水	退職者辞令交付式

VI 学校運営組織図 及び 校務分掌配置



令和8年度 学校安全計画 (特別支援学校)

学校名 県立那覇特別支援学校
記載者

項目	月	4	5	6	7-8	9	10	11	12	1	2	3	
月の重点		・通学路や学校での安全に気を付けよう	・ケガに気を付けて行動しよう	・プールの安全管理を確保しよう	・夏休みを安全に過ごそう	・交通安全や校外学習での安全管理を守ろう	・災害から身を守ろう	・安全に気を付けて修学旅行へ行こう	・冬を安全で元気に過ごそう	・暖房時の安全に気を付けよう	・火気の安全に気を付けよう	・1年間の安全生活の反省をしよう	
学校行事		・一学期始業式 ・入学式 ・定期健康診断	・プール開き ・定期健康診断 ・児童生徒集会	・火災避難訓練 ・定期健康診断	・一学期終業式 ・夏季休業	・二学期始業式 ・身体計測 ・校外学習(小中) ・火災避難訓練②	・那覇特祭 ・プール納め ・地震津波避難訓練(ゼンター合同)	・県内修学旅行 ・与儀小交流会(小中)	・沖工交流会(高) ・二学期終業式	・三学期始業式 ・身体計測 ・十三祝い		・卒業式 ・修了式	
安全	安全学習	・集団行動の決まりを守る	・プールの安全指導★ ・ケガの予防と手当の仕方★	・プールの安全指導★ ・身体清潔保持について★	・プールの安全指導★ ・校外での安全について	・プールの安全指導★ ・校外での安全について	・プールの安全指導★ ・災害から身を守る	・校内施設での安全指導	・冬の安全な過ごし方	・みんなの誕生日、成長する心と体★ ・冬の安全な過ごし方	・冬の安全な過ごし方	・1年間の安全生活の反省	
	安全指導	・校内での安全について	・校内施設での安全利用について	・校内での安全について	・校外での安全について	・校外での安全について	・校外での安全について	・校外での安全について	・冬の安全な過ごし方	・校内施設での安全利用について	・災害から身を守る	・1年間の安全生活の反省	
	安全	・安全な登下校 ・エレベーターの使い方	・安全な登下校	・医ケア児童生徒の健康チェック ・病棟との調整	・安全な登下校	・夏休みの安全な過ごし方	・スロープでの安全指導	・スロープでの安全指導	・安全な登下校	・安全な登下校	・安全な登下校	・安全な登下校	・安全な登下校
	安全	・校内施設での安全利用について	・校内での事故について	・避難訓練事前事後学習	・夏休みの安全な過ごし方	・校外学習時の安全について ・避難訓練事前事後学習	・校外学習時の安全について ・避難訓練事前事後学習	・災害から身を守る ・避難体制の確認	・修学旅行時の安全について ・校内での安全について	・冬休みの安全な過ごし方	・暖房器具の正しい使い方 ・教室の換気	・暖房器具の正しい使い方 ・やけどの手当	・春休みの安全
安全管理	対人管理	・救急体制の確認 ・不審者侵入時の対応確認 ・防災組織の確認 ・移動介助者の確認 ・火元責任者の表示	・日本スポーツ振興センター加入 ・プール内外の安全点検 ・エレベーターの安全点検 ・救急体制の確認	・火災時の避難体制の確認	・救急体制の確認 ・校外での安全確認 ・不審者侵入時の対応確認	・救急体制の確認 ・校外学習時の安全確認	・学校生活時の安全確認 ・校外学習時の安全確認	・学校生活時の安全確認 ・修学旅行時の安全について ・校内での安全について	・風邪、インフルエンザ等、感染症の予防 ・学校安全計画、危機管理マニュアルの見直し、改善	・風邪、インフルエンザ等、感染症の予防 ・学校安全計画、危機管理マニュアルの見直し、改善	・風邪、インフルエンザ等、感染症の予防 ・学校安全計画、危機管理マニュアルの見直し、改善	・事故発生のまとめ ・反省と次年度計画(学校安全計画、危機管理マニュアルの見直し、改善)	
	対物管理	・飲料水日常点検	・プールの衛生管理、水質、環境検査 ・水質検査(飲料水) ・飲料水日常点検	・車イスの安全点検 ・プールの衛生管理 ・エレベーターの保守点検 ・飲料水日常点検	・プールの衛生管理 ・空気の検査 ・薬品点検 ・消防設備の点検 ・簡易水道検査 ・飲料水日常点検	・プールの衛生管理 ・飲料水日常点検	・プールの衛生管理 ・照度検査 ・飲料水日常点検	・教室の温度、湿度管理 ・飲料水日常点検	・薬品点検 ・教室の温度、湿度管理 ・飲料水日常点検	・教室の温度、湿度管理 ・飲料水日常点検	・教室の温度、湿度管理 ・飲料水日常点検	・備品の点検 ・貯水槽の検査 ・飲料水日常点検	
安全確保に 関する点検		・安全点検 ・車イスの安全点検 ・学用品の安全点検 ・エレベーターの保守点検	・安全点検 ・車イスの安全点検 ・エレベーターの保守点検	・安全点検 ・車イスの安全点検 ・エレベーターの保守点検	・安全点検 ・車イスの安全点検 ・エレベーターの保守点検 ・特別安全点検	・安全点検 ・車イスの安全点検 ・エレベーターの保守点検	・安全点検 ・車イスの安全点検 ・エレベーターの保守点検	・安全点検 ・車イスの安全点検 ・エレベーターの保守点検 ・特別安全点検	・安全点検 ・車イスの安全点検 ・エレベーターの保守点検	・安全点検 ・車イスの安全点検 ・エレベーターの保守点検	・安全点検 ・車イスの安全点検 ・エレベーターの保守点検	・安全点検 ・車イスの安全点検 ・エレベーターの保守点検 ・特別安全点検	
PTA等 組織活動		保健安全部会 新職員オリエンテーション 緊急時シミュレーション	保健安全部会 学校保健委員会 ヒヤリハット、事故報告 緊急時シミュレーション	保健安全部会 ヒヤリハット、事故報告	保健安全部会 ヒヤリハット、事故報告 救急法講習会 不審者対策訓練 学校防災対応システム導入校連絡協議会	保健安全部会 ヒヤリハット、事故報告 火災避難訓練	保健安全部会 ヒヤリハット、事故報告 地震津波避難訓練(ゼンター合同)	保健安全部会 ヒヤリハット、事故報告	保健安全部会 ヒヤリハット、事故報告 学校防災対応システム導入校連絡協議会	保健安全部会 ヒヤリハット、事故報告 防災用備蓄品について	保健安全部会 ヒヤリハット、事故報告 学校保健委員会 防災用備蓄品購入	保健安全部会 ヒヤリハット、事故報告	

※「生命(いのち)の安全教育」を実施する教科等には「★」を付ける。

Ⅳ 学校防災管理計画(危機管理マニュアル)

1 目的

- (1) 学校管理下における事故等が発生した際に、教職員が的確に判断し円滑に対応できるよう、教職員の役割等を明確にし、児童生徒等の安全を確保する体制を確立するために必要な事項を全職員が共通に理解するための危機管理マニュアルを作成する。
- (2) 訓練等の結果を踏まえた検証・見直しを行い、学校のみならず保護者や地域、関係機関に周知し、地域全体で安全確保のための体制整備を行うことを目指す。
- (3) 学校を取り巻く安全上の課題は、時代や社会の変化に伴って変わっていくものであり、従来想定されなかった新たな安全上の課題の出現などに応じて、柔軟に見直し改訂を行う。

2 火災発生時の対応マニュアル

- ・火災発生等の災害時に対処するため平素からその訓練を実施し、特に児童生徒を安全に避難させることを重視する。

(1) 防災組織編成 (◎本部長(校長)、□防火管理者(教頭)、○班長)

班名	担当者	任 務
本部(指揮班)	◎校 長 □教 頭 ・事務長 ・教務	・冷静なる判断によって全体移動の的確な指揮をとる。 ※避難訓練時は計時班として放送を聞いて計時を行う。 ・県教育庁へ連絡する。 連絡先: 県立学校教育課 866-2715 保健体育課 866-2726
連絡班 放送班	○事務長 ・事務職員	・火災の発生と場所について速やかに全体放送を行う。 ・外部(消防署、警察、沖縄南部療育医療センター、女性相談支援センター、県教育庁)へ連絡する。 連絡先: 消防署 119 那覇警察署 836-0110(代) 南部療育医療センター 832-3283 県女性相談支援センター 854-1160
消火班	○現場確認者 発見者・協力者 ※出火場所によって臨機応変に対応する。	・事務から連絡を受け、現場の確認及び初期消火に当たる。 ・火災現場に駆けつけ消火器や消火栓で初期消火に当たる。
誘導班	○事務職員	・消防隊員を火災現場まで誘導する。
避難班	○教頭 ・学部主事 ・学級担任、教科担当	・本部から指示された場所へ児童生徒を安全に避難させる。 ・人員の確認(たえず本部と連絡を密にする)
救護班	○養護教諭 ・応援職員	・薬品並びに医療器具の準備と傷病者の適切な応急手当を行う。
搬出整備班	○事務長 ・事務職員	・事務、教育関係重要書類の保管、保管場所の指示(非常持ち出し品の整理)
捜索班	校舎1階-各学部職員 // 2階-各学部職員 // 3階-各学部職員	・避難場所で人員確認がとれない児童生徒・職員がいた場合、校舎内に残っていないかを確認する。 (臨機応変に対応する)

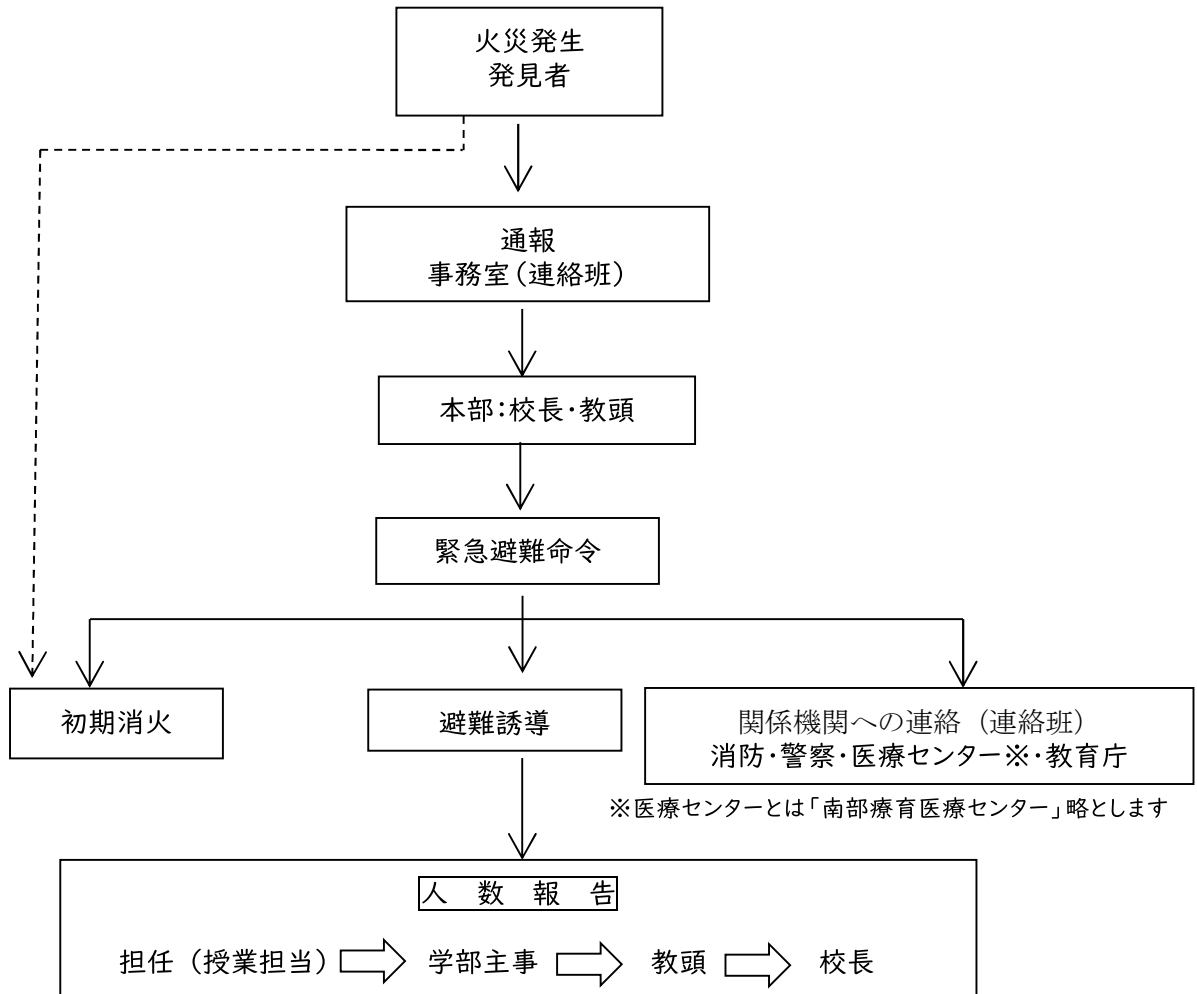
※勤務時間外の場合は、本部(指揮班)の指示及び連絡、情報聴取後可能な限り、早急に学校に集合する。

※警備会社による火災感知は、防犯警戒のセット・解除に関わらず24時間常時監視している。

(2) 火災発生時の対応

- ① 発見者は大声で周囲に助けを求め、直ちに非常ベルを押す。
- ② 連絡を受けた者は(指揮班)に通報し、その指示によって退避の合図をする。
- ③ 退避の合図で直ちに授業を中止し、各学級(又は教科)担任は児童生徒に適切な指示を与える。
(急がず、あわてず、静かに指示された場所へ誘導)
- ④ 学級の人数を的確に把握し、避難班の班長に人員報告をし、指示に従って秩序正しく避難させる。班長は避難人員を本部(指揮班)に報告する。

(3) 火災発生時の避難・通報の流れ



(4) 避難訓練

年2回程度実施する事を原則とする。

(5) 避難経路(校内避難経路図参照)

火災の発生場所、風向き状況によって次の三経路が想定される。(指揮班)

- ①医療センター中庭周辺(状況に応じセンター正面駐車場)に避難する。
- ②新校舎東側スロープ(通称プール側スロープ)から校地外へ避難する。
- ③正門前駐車場(通称ジャリ駐車場)へ避難する。

※ 児童生徒の介助については、原則として授業担当者があたり、他の職員は臨機応変に介助及び誘導にあたる。

(6) 防災(火災)についての心得

- ①日頃から火災予防に心がけるとともに、防災施設器具を点検し、異常のある場合は本部へ連絡する。
- ②火災を発見した場合は、迅速なる連絡と初期消火活動に努める。
- ③校内連絡(内線電話): 校長室(40) 教頭(41) 事務室(43~46) 保健室(25)
- ④トランシーバーでの指示、連絡を明確にできるよう日頃から練習を行う。
- ⑤外への避難口(経路)となる場所には、日頃から物品を置かない。
- ⑥火災時、放送する際は警報(サイレン)は一次止める(不安感を高めない)。
- ⑦初期消火と同時に119番通報。(いち早く逃げる、いち早く逃がす)
- ⑧火元近くの防火扉は手動で閉め、火や煙の侵入をおさえる。

3 火気取締責任者、及び安全点検責任者

■1階			
教室名			責任者
旧校舎側	1	電気室	
	2	自立活動室・小ﾌﾟﾚｲﾙｰﾑ	
	3	準備室・陶芸室	
	4	高等部活動室①②	
	5	男子トイレ	
	6	女子トイレ	
新校舎側	7	職員室(旧高等部学部室)	
	8	調理室	
	9	被服室・準備室	
	10	理科室・準備室	
	11	美術室・準備室	
	12	男子トイレ(職員ﾄｲﾚ含)	
	13	女子トイレ(職員ﾄｲﾚ含)	
	14	ｸﾞﾙｰﾌﾟ学習室①	
	15	ｸﾞﾙｰﾌﾟ学習室②	
	16	ｸﾞﾙｰﾌﾟ学習室③	
	17	視聴覚室	
	18	保健室	
希望の樹広場、1階廊下			

■2階			
教室名			責任者
旧校舎側	19	校長室	
	20	事務室	
	21	図書室	
	22	スヌーズレン室、多目的室	
	23	訪問教材室、スクーリング室	
	24	女子トイレ	
	25	男子トイレ	
	新校舎側	26	
27		中学部教室	
28		中学部学習室	
29		高等部教室	
30		高等部学習室	
31		音楽室・準備室	
32		自立活動室・準備室	
33		中高ﾌﾟﾚｲﾙｰﾑ	
34		男子トイレ(職員ﾄｲﾚ含)	
35		女子トイレ(職員ﾄｲﾚ含)	
36	中学部準備室		
37	進路室・生徒会室		
38	教育相談室		
2階廊下			

■3階			
教室名			責任者
3階	39	体育館(準備室含)	
	40	プール・機械室(更衣室含)	
	41	コンピューター室	
	42	介助員室	
	43	事務室倉庫	
	44	保護者控室	
	45	女子トイレ	
	46	女子更衣室	
	47	男子トイレ	
	48	男子更衣室	
	49	会議室(旧小学部学部室)	
	50	湯茶室	
	51	普通教室(旧小個別学習室)	
	52	普通教室(旧スヌーズレン室)	
53	資料室		
センター側スロープ、3階旧校舎側廊下			
プール側スロープ、3階新校舎側廊下			

IX 学校における救急体制について

(1) 救急処置の意義と目標

- ①学校において発生する傷病や急病に対して、適切に行われるべき処置の事である。
- ②学校で行う救急処置の基本は、あくまでも医療機関につなぐまでのものであり、この領域を越えたり、医療の妨げになったりしてはいけない。
- ③迅速、且つ適切な処置が行えるように正しい知識と技術の研修を深めるとともに共通理解に努める。

(2) 事故発生時の対応

- ①事故発見者及び応援者は、緊急時に際して迅速な救急措置と連絡体制に最大限の努力を図る。
- ②特に担任及び養護教諭等は、誰にどのように連絡(報告)すべきか基本的なことを押さえ、初期的な応急手当を心得ておく。
- ③保護者への連絡は必要以上の心理的負担を与えないように配慮する。

(3) 事故発生時の連絡体制と役割分担

- ①「個別緊急時対応マニュアル」「応援指示チェックリスト」をもとに、救急措置及び連絡体制をとる。
- ②救急車要請、及びセンターへの連絡は、例を参考に迅速に行う。

応援指示チェックリスト		
1	第一発見者	対象児童生徒に付き添う
2	同部屋	全体放送【70】
3	同部屋	観察・記録（観察記録簿使用）
4	同部屋	センターへの電話連絡 ※所属病棟へ
5	同部屋/養教	救急車要請（0+119） ※意識なし・頭部強打・心肺停止等
6	応援①	4点セット （AED、救急ワゴン、酸素、ストレッチャー）
7	養護教諭	初期応急処置
8	同部屋/教頭	応援者へ指示（チェックリスト使用）
9	応援②	医師・看護師の誘導（1階玄関と現場階） ※センター医師・看護師要請の場合
10	応援③	他の児童生徒の安全管理
11	応援④	エレベーターひだり側の確保 （ひだり側現場階、みぎ側1階）
12	応援⑤	搬送経路の確認（障害物の除去、扉を開ける等）
13	部主事/担任/教頭	保護者へ連絡
14	応援⑥	救急車及び隊員の誘導（正門～発生現場まで）
15	担任/養護教諭	救急車へ同乗する
16	教頭	搬送先の病院の確認

ここから
↓
応援指示

救急車要請時

※校長は現場全体を把握し、必要に応じて指示及び応援職員の追加要請を行う。また、緊急事態の収束時に全体放送を行う。

【救急車要請】
<ol style="list-style-type: none"> 1. 0-119番（0発信） 2. 救急車お願いします 3. 那覇特別支援学校です 4. 住所是那覇市寄宮2-3-30です 5. 電話番号は834-0948です 6. 目印は沖縄県女性センター隣です 7. 現在の状況を伝え、指示を受ける
【センターへの連絡】
<p>○病棟連絡「0」発信 ※児童生徒の所属病棟へ連絡する。</p> <p>○1病棟：996-2015 （短縮：8830）</p> <p>○2病棟：996-2016 （短縮：8831）</p> <p>○代表：832-3283 （短縮：8828）</p> <p>（病棟へつながったら） 「急変です！（状況を伝え） 今から搬送します」</p> <p>※頭部強打、心肺停止等の緊急事態が発生し、動かさない・命に関わる状態にある時は、センター医師要請を行う。それ以外の時は、学校からセンターに連絡し、外来または病棟へ学校職員が連れて行く。</p>

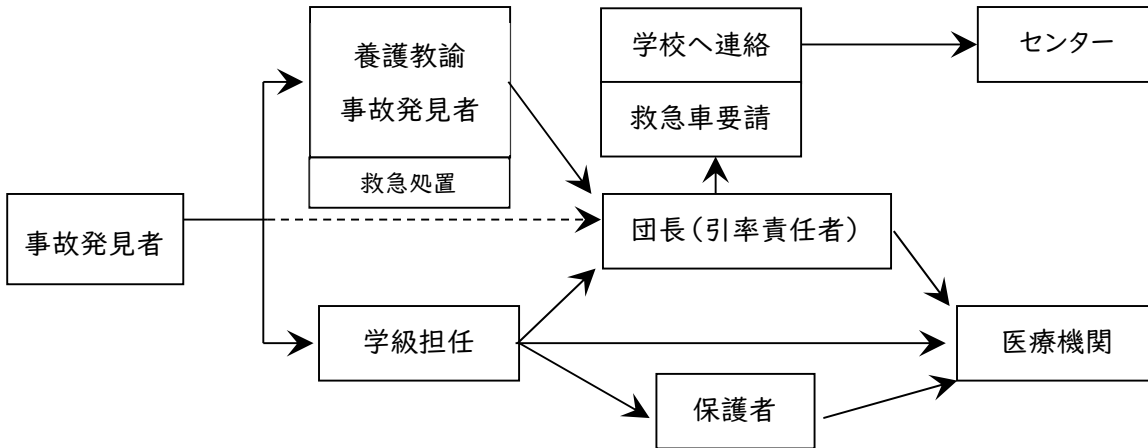
(R7年度 改訂)

(4) 緊急時体制

役割	内容	備考
児童生徒担当教諭	・事故発生直後の容態確認、状況判断 ・他職員へ校内放送要請 ・当該生徒の見守り、養護教諭のサポート	※救急車搬送時の付き添い
①応援要請 ②病棟連絡 (医師要請)	・(隣接の学級があれば大声で応援要請し、その後) 緊急校内放送による応援職員の要請 ・当該生徒の所属病棟へ電話し状況報告、医師要請	※校内放送後、すぐにセンターへ電話する(状況報告のため、同室から電話する)
③緊急時観察記録 記入、計時	・記録簿記入(教室備え付けクリップボード) (事故発生からの計時、容態記録等)	・養護教諭の発言等を記録する。 状況報告時に使用。
④救急車要請 (状況に応じ)	・事故現場で養護教諭所持の学校用 PHS を使用して「119番通報」し状況説明を円滑に行う。 ※救急車要請後、センター担当医師により、必要ないと判断された場合はキャンセルの連絡を入れる。	・生徒情報は「個別の緊急時マニュアル」を参照(場所:電話付近にファイリング、各オムツセット内の二箇所にある)
⑤同室生徒管理	・同室生徒の安全管理、精神面の配慮(必要に応じてカーテンで隠す、別室へ移動させる等)	
⑥応援指示者	・応援指示チェックリストに沿って、応援に来た職員への役割指示を行う。	・大きな声で指示⇒「〇〇行きませう」と復唱して現場へむかう
⑦4点セット運搬 (3~4名)	・緊急校内放送を聞いたらず、迅速に①AED、②救急ワゴン、③酸素ボンベ、④ストレッチャーを現場へ運ぶ。 ※①AED:希望の樹広場と学部室入口、②~④:保健室 ※プール学習中は②救急ワゴン③酸素ボンベは養護教諭が授業開始前にプールへ運ぶ。④はプールのものを使用。	※AED 保管庫の扉は、開けたままにしアラーム音で AED 持ち出し済みを周知させる ※ストレッチャーは新校舎側エレベータで運ぶ
⑧センター医師、看護師誘導 (2~3名) ⑨救急車誘導/ 救急車駐車スペースの確保(複数名)	・本校1階玄関前に待機し、駆けつけた医師、看護師を誘導する。医師、看護師が別々で駆けつけることもあるため、1名は玄関に固定し、現場階を伝える係。もう1名が現場階から誘導 ・トランシーバを所持し正門前とセンター入口の二箇所に待機し誘導待機 ・救急搬送に備え保健室前駐車スペース~経路の確認、確保を行う	・現場階の誘導者は、場所を口頭で伝える。現場まで誘導した場合はまた階段前に待機(複数名が望ましい) ※人手が足りない場合は⑧医師、看護師誘導後、救急隊を誘導。 ※情報共有のためトランシーバを使用する(訓練時は終了合図にも使用)
⑩エレベータ確保/ 搬送経路の確保	1号機(旧/左):救急搬送用※事故現場階で開延長 2号機(旧/右):原則1階待機(医師誘導等) 3号機(新/左):救急搬送用※事故現場階で待機 4号機(新/右):原則1階待機、4点セット運搬、救急隊ストレッチャー運搬、一般使用等 搬送に備え、搬送経路の確認、障害物等の撤去	・救急搬送に備え1号機は事故現場階で「開延長」待機 ※緊急体制時はその他目的でのエレベータの使用は極力控える 迅速に搬送できるように
⑪追加の応援要請	・センター医師・看護師が、さらに看護師等の応援が必要と判断した場合は、病棟へ連絡し追加要請する。	・養護教諭の PHS または外線電話で病棟へ連絡し状況を伝える。 ・追加要請した場合も誘導係を玄関へ配置する。
⑫保護者への連絡	部主事もしくは教頭 ※保護者への連絡は必要以上の心理的負担を与えないように配慮する	個別の緊急時マニュアル使用
(可能であれば)	状況(生徒容態や応援指示の動向)をホワイトボードに書いていき、職員の情報共有を図る	役割の抜け防止にも繋がるため必須ではないが推奨
養護教諭	初期応急措置	
管理者	総括(校長)、全体指揮(教頭)※トランシーバ持参	救急搬送先の確認

※応援者は指示受け後、手があき次第、迅速に次の役割の指示を受けるようお願いいたします。

(5) 校外学習時の救急体制



- ※ 校外学習時は緊急時に連携できるよう単独行動を避ける。
- ※ 校外学習、行事等の救急体制についてはそのつど予め具体的な安全対策を立て校長に提出し、参加する全職員で確認する。

(6) 個別緊急時対応マニュアルの作成について

- ・児童生徒の障害や疾患等を踏まえた、迅速な対応を行うため「個別緊急時対応マニュアル」を作成する。マニュアルは、毎年度見直し「健康管理資料」の情報をもとに、変更箇所の更新を行う。

様式例 RO 個別緊急時対応マニュアル

RO. 〇月〇日 作成 担任：〇〇部 〇年 名前 〇〇〇〇

基礎疾患：
生年月日：
住所：

★ 緊急事態発生 ★
考えられる緊急事態
・〇〇〇〇〇〇 ・〇〇〇〇〇〇 ・〇〇〇〇〇〇

→病棟へ緊急搬送時↓

発見者 (同部屋・担任) → 心援者 (内線 70) → 校長・教頭・養護教諭・部主事 (引率責任者) → 部主事 (担任・担当)

記録・誘導・他生徒管理

病棟へ連絡
○病棟:〇〇〇-〇〇

救急車手配 119
※頭部強打、心肺停止時等の緊急時

保護者へ連絡
①
②
③

【病棟へ搬送】
搬送先：○病棟
主治医：〇〇〇〇

または
【医師判断による救急(車)搬送】
※外部の病院に主治医がいる場合あり↓。
TEL：搬送先
主治医
※救急搬送するかどうかの判断は、センター医師が行います。
※外部医療機関へ救急搬送になる時は、病棟と協同で対応する。

備考 ※搬送歴、現在状態が不安定なところ、アレルギー、カニューレサイズ等

◎てんかん発作時 (≠ない場合は以下項目削除)
<座薬>
<座薬使用基準>
<症状が改善しないとき>
<発作の型・前兆>
<てんかん発作時その他の対応>

◎てんかん発作以外の緊急時対応

医療機関へ搬送する場合の同乗・追走・迎え
同乗：学級担任(担当者) + (養護教諭)、保護者
迎え：担当学部より出す

X 児童生徒の様子

1 疾患・障害別児童生徒数 (※障害児・病弱児医学管理指導票等を基に作成)

R8.4.1時点

	在籍数	染色体	脳・神経・精神							骨・関節・筋肉				内科				アレルギー				眼科	耳鼻科			その他										
			脳性まひ	知的障害	てんかん	脳症後遺症	脳・外傷・脳出血・梗塞・脳出後遺症	水頭症	その他	四肢まひ	関節脱臼	側弯症	心臓	泌尿器・	呼吸	消化器	内代分泌・	食物アレルギー	薬アレルギー	アレルギー性鼻炎	アトピー性皮膚炎		視力障害・視覚障害	聴覚障害・難聴	副鼻腔炎		中耳炎									
全体合計	11	0	8	9	8	1	1	2	5	2	6	7	0	1	2	2	1	1	4	2	1	1	1	0	0	2	0	0	2	0	0	2	3			
1年	0	0	0	0	0	0	0	0	0	0	0	0	0	0	0	0	0	0	0	0	0	0	0	0	0	0	0	0	0	0	0	0	0			
2年	0	0	0	0	0	0	0	0	0	0	0	0	0	0	0	0	0	0	0	0	0	0	0	0	0	0	0	0	0	0	0	0	0	0		
3年	0	0	0	0	0	0	0	0	0	0	0	0	0	0	0	0	0	0	0	0	0	0	0	0	0	0	0	0	0	0	0	0	0	0		
4年	0	0	0	0	0	0	0	0	0	0	0	0	0	0	0	0	0	0	0	0	0	0	0	0	0	0	0	0	0	0	0	0	0	0	0	
5年	1	0	1	1	1	0	0	0	0	0	1	1	0	0	1	0	0	0	1	0	0	0	0	0	0	0	0	0	0	0	0	0	0	0	0	
6年	0	0	0	0	0	0	0	0	0	0	0	0	0	0	0	0	0	0	0	0	0	0	0	0	0	0	0	0	0	0	0	0	0	0	0	
合計	1	0	1	1	1	0	0	0	0	0	1	1	0	0	1	0	0	1	0	0	0	0	0	0	0	0	0	0	0	0	0	0	0	0	0	
1年	2	0	0	1	1	1	1	0	2	2	0	0	0	0	1	0	1	0	0	0	0	0	0	0	0	0	0	0	0	0	0	0	0	0	0	
2年	0	0	0	0	0	0	0	0	0	0	0	0	0	0	0	0	0	0	0	0	0	0	0	0	0	0	0	0	0	0	0	0	0	0	0	0
3年	5	0	4	5	4	0	0	1	2	0	3	3	0	0	0	1	0	2	0	1	1	1	1	1	0	1	0	1	1	0	0	1	1	1	1	
合計	7	0	4	6	5	1	1	1	4	2	3	3	0	0	1	1	0	2	0	1	1	1	1	1	0	2	0	1	1	0	0	1	1	1	1	
1年	2	0	2	1	1	0	0	1	0	1	2	2	0	0	1	0	1	1	2	0	0	0	0	0	0	0	0	0	0	0	0	0	1	2	2	
2年	1	0	1	1	1	0	0	1	0	0	1	1	0	0	0	0	0	0	0	0	0	0	0	0	0	0	0	0	0	0	0	0	0	0	0	0
3年	0	0	0	0	0	0	0	0	0	0	0	0	0	0	0	0	0	0	0	0	0	0	0	0	0	0	0	0	0	0	0	0	0	0	0	0
合計	3	0	3	2	2	0	0	1	1	0	2	3	0	0	1	0	1	1	2	0	0	0	0	0	0	0	0	0	0	0	0	0	1	2	2	

2 食形態と食事の摂取方法

	在籍	普通食	きざみ	軟食(ミキサー食)	経管			軟食+ほ乳瓶	経管栄養+軟食等	全介助	部分介助	自立
					経鼻	経胃	経腸					
小学部	1年	0	0	0	0	0	0	0	0	0	0	0
	2年	0	0	0	0	0	0	0	0	0	0	0
	3年	0	0	0	0	0	0	0	0	0	0	0
	4年	0	0	0	0	0	0	0	0	0	0	0
	5年	1	0	0	0	0	1	0	0	1	0	0
	6年	0	0	0	0	0	0	0	0	0	0	0
合計	1	0	0	0	0	1	0	0	1	0	0	
中学部	1年	2	0	0	1	1	0	0	2	0	0	0
	2年	0	0	0	0	0	0	0	0	0	0	0
	3年	5	0	0	0	3	0	2	5	0	0	0
合計	7	0	0	0	1	4	0	2	7	0	0	
高等部	1年	2	0	0	0	2	0	0	2	1	0	0
	2年	1	0	1	0	0	0	0	0	0	0	0
	3年	0	0	0	0	0	0	0	0	0	0	0
合計	3	0	1	0	0	2	0	0	2	1	0	
全体合計	11	0	1	0	1	7	0	2	10	1	0	

R8.4.1時点

3 医療的ケア等配慮の必要な児童生徒数

	在籍	吸引	吸入	経管栄養	ポート留置	I T B ポンプ	酸素吸入	人工換気	気管切開	R8.4.1時点		
										シヤント留置	抗けいれん薬服用	アレルギー
小学部	1年	0	0	0	0	0	0	0	0	0	0	0
	2年	0	0	0	0	0	0	0	0	0	0	0
	3年	0	0	0	0	0	0	0	0	0	0	0
	4年	0	0	0	0	0	0	0	0	0	0	0
	5年	1	1	1	1	0	1	1	0	0	1	0
	6年	0	0	0	0	0	0	0	0	0	0	0
合計	1	1	1	1	0	1	1	0	0	0	1	0
中学部	1年	2	2	2	2	0	1	1	1	0	1	0
	2年	0	0	0	0	0	0	0	0	0	0	0
	3年	5	5	4	5	0	1	0	0	1	4	1
合計	7	7	6	7	0	1	1	1	1	1	5	1
高等部	1年	2	2	1	2	0	1	1	2	0	1	0
	2年	1	0	0	0	0	0	0	0	1	1	0
	3年	0	0	0	0	0	0	0	0	0	0	0
合計	3	2	1	2	0	1	1	1	2	1	2	0
全体合計	11	10	8	10	0	3	3	2	3	2	8	1

XI 進路状況（令和7年度 卒業時点）

進路先		H29	H30	R1	R2	R3	R4	R5	R6	R7
医療型 障害者入所施設	沖縄南部療育医療 センター	2	2	1	3	4	2	3	3	4
生活介護 事業所	生活介護事業所 たいよう	1	2			3				
	沖縄中央福祉会 彩風の杜 なは						2	1		
	障がい児・者デイサービスあゆ む					1				
	オリブ山生活介護 きらきら						1	1		
	障害者支援施設 青葉園									
	障がい者生活支援 センター奏音	1								
	おもろまち デイセンター若枝	1								
	生活介護事業所 美原デイサービス		2							
	生活介護事業所 わっわーく		1			1				
	社会福祉法人以和貴会ソフィア			1						
	障がい者支援センターこみかん				1					
	生活介護事業所 美原デイサービスとみしろ					2				
	生活介護事業所 うみとたいよう					2	1	4		
	生活介護事業所 デイセンター のんびり					1		2	1	
	生活介護事業所 さくらんぼ1号館					1			1	
	障害者生活介護施設グットラッ ク							1	2	
	生活介護事業所 シンフォニー									1
	生活介護事業所 ALIVE									1

※生活介護事業所の利用者の人数に関しては重複する。